

**МЕТОДИЧЕСКИЕ РЕКОМЕНДАЦИИ
ПО ПРОВЕДЕНИЮ ШКОЛЬНОГО И МУНИЦИПАЛЬНОГО ЭТАПОВ
ВСЕРОССИЙСКОЙ ОЛИМПИАДЫ ШКОЛЬНИКОВ
ПО ФРАНЦУЗСКОМУ ЯЗЫКУ В 2020/21 УЧЕБНОМ ГОДУ**

Москва

2020

Рекомендации для школьного и муниципального этапов Всероссийской олимпиады школьников по французскому языку в 2020/2021 учебном году утверждены на заседании Центральной предметно-методической комиссии по французскому языку (протокол № 8 от 10.07.2020 г.).

Составитель методических рекомендаций – Г. И. Бубнова, д-р филол. наук, профессор, Председатель предметно-методической комиссии всероссийской олимпиады школьников по французскому языку.

СОДЕРЖАНИЕ

| | |
|---|----------|
| Раздел I. Школьный этап..... | 5 |
| Общие положения | 5 |
| 1. Методические рекомендации по разработке заданий школьного этапа | 6 |
| 1.1. Уровневая модель сложности на школьном этапе | 6 |
| 1.1.1. Уровень сложности A1+ (учащиеся 5—6 классов) | 7 |
| 1.1.2. Уровень сложности A2 (учащиеся 7—8 классов) | 8 |
| 1.1.3. Уровень сложности B1 (учащиеся 9—11 классов) | 11 |
| 1.2. Принципы составления олимпиадных заданий и формирования комплектов олимпиадных заданий для школьного этапа | 15 |
| 1.2.1. Задания избирательного типа | 16 |
| 1.2.2. Задания, предполагающие свободно конструируемые ответы | 17 |
| 1.2.3. Основные принципы отбора материала для тестирования | 19 |
| 1.3. Разработка конкурсных заданий и методики их оценивания | 20 |
| 1.3.1. Лексико-грамматический тест (проверка лингвистической и дискурсивной компетенции) | 21 |
| 1.3.2. Понимание письменных текстов..... | 23 |
| 1.3.3. Понимание устного текста..... | 25 |
| 1.3.4. Проверка речевых умений на продуктивного типа..... | 26 |
| 1.3.4.1. Конкурс письменной речи | 27 |
| 1.3.4.2. Конкурс устной речи | 30 |
| 2. Описание необходимого материально-технического обеспечения для выполнения олимпиадных заданий..... | 34 |
| 2.1. Требования к тиражированию материалов | 34 |
| 2.2. Требования к формированию комплекта олимпиадных заданий | 34 |
| 2.3. Требования к оснащению рабочего места участника олимпиады..... | 35 |
| 2.4. Требования к аудиториям, являющимся местом проведения олимпиады | 35 |
| 2.5. Необходимое оборудование для проведения олимпиады | 36 |
| 3. Перечень справочных материалов, средств связи и электронно-вычислительной техники, разрешённых к использованию во время олимпиады | 37 |
| 4. Методика оценивания выполненных олимпиадных заданий | 37 |
| 5. Требования к организации и проведению школьного этапа олимпиады с учётом актуальных документов, регламентирующих организацию и проведение олимпиады..... | 41 |
| 5.1. Процедура регистрации участников олимпиады | 41 |
| 5.2. Процедура показа олимпиадных работ | 42 |
| 5.3. Порядок рассмотрения апелляций участников олимпиады | 43 |
| Литература | 44 |

| | |
|--|-----------|
| Раздел II. Муниципальный этап..... | 47 |
| Общие положения | 47 |
| 1. Методические рекомендации по разработке заданий муниципального этапа | 48 |
| 1.1. Уровневая модель сложности на муниципальном этапе | 48 |
| 1.1.1. Уровень сложности A2 + (учащиеся 7—8 классов). | 49 |
| 1.1.2. Уровень сложности B1+ (учащиеся 9—11 классов). | 53 |
| 1.2. Принципы составления олимпиадных заданий и формирования комплектов олимпиадных заданий для муниципального этапа | 57 |
| 1.2.1. Задания избирательного типа | 58 |
| 1.2.2. Задания, предполагающие свободно конструируемые ответы. | 59 |
| 1.2.3. Основные принципы отбора материала для тестирования | 61 |
| 1.3. Разработка конкурсных заданий и методики их оценивания | 62 |
| 1.3.1. Лексико-грамматический тест (проверка лингвистической и дискурсивной компетенции) | 63 |
| 1.3.2. Понимание письменных текстов..... | 64 |
| 1.3.3. Понимание устного текста..... | 66 |
| 1.3.4. Проверка речевых умений продуктивного типа..... | 67 |
| 1.3.4.1. Конкурс письменной речи | 68 |
| 1.3.4.2. Конкурс устной речи | 72 |
| 2. Описание необходимого материально-технического обеспечения для выполнения олимпиадных заданий | 54 |
| 2.1. Требования к тиражированию материалов | 54 |
| 2.2. Требования к формированию комплекта олимпиадных заданий | 54 |
| 2.3. Требования к оснащению рабочего места участника олимпиады | 55 |
| 2.4. Требования к аудиториям, являющимся местом проведения олимпиады | 55 |
| 2.5. Необходимое оборудование для проведения олимпиады | 56 |
| 3. Перечень справочных материалов, средств связи и электронно-вычислительной техники, разрешённых к использованию во время олимпиады | 57 |
| 4. Методика оценивания выполненных олимпиадных заданий | 57 |
| 5. Требования к организации и проведению муниципального этапа олимпиады с учётом актуальных документов, регламентирующих организацию и проведение олимпиады..... | 61 |
| 5.1. Процедура регистрации участников олимпиады | 61 |
| 5.2. Процедура показа олимпиадных работ | 62 |
| 5.3. Порядок рассмотрения апелляций участников олимпиады | 63 |
| Литература | 64 |
| Контактная информация | 67 |

РАЗДЕЛ I. ШКОЛЬНЫЙ ЭТАП

ОБЩИЕ ПОЛОЖЕНИЯ

1. Всероссийская олимпиада школьников (далее — олимпиада) проводится в соответствии с Порядком проведения всероссийской олимпиады школьников, который утверждён приказом Министерства образования и науки РФ от 18 ноября 2013 г. № 1252 (зарегистрирован Министерством юстиции Российской Федерации 21 января 2014 г., регистрационный № 31060), и изменениями, внесёнными в Порядок приказами Минобрнауки России от 17 марта 2015 г. № 249, от 17 декабря 2015 г. №1488, от 17 ноября 2016 г. № 1435 и приказом Минпросвещения России от 17 марта 2020 г. №96.

2. Олимпиада по французскому языку проводится в четыре этапа: школьный, муниципальный, региональный и заключительный — в целях выявления и развития у обучающихся творческих способностей и интереса к научной (научно-исследовательской) деятельности, пропаганды научных знаний.

3. Взимание платы за участие в олимпиаде не допускается.

4. Организатором школьного этапа олимпиады является орган местного самоуправления, осуществляющий управление в сфере образования.

5. Организатор школьного этапа олимпиады:

- устанавливает конкретные сроки и места проведения школьного этапа олимпиады (срок окончания школьного этапа олимпиады – не позднее 1 ноября) с учётом Постановления Главного государственного санитарного врача Российской Федерации от 30.06.2020 г. № 16 «Об утверждении санитарно-эпидемиологических правил СП 3.1/2.4.3598-20 «Санитарно-эпидемиологические требования к устройству, содержанию и организации работы образовательных организаций и других объектов социальной инфраструктуры для детей и молодёжи в условиях распространения новой коронавирусной инфекции (COVID-19)» (зарегистрировано 03.07.2020 г. за № 58824);

- рассматривает возможность проведения олимпиады с использованием информационно-коммуникационных технологий;

- формирует оргкомитеты, жюри и муниципальную предметно-методическую комиссию и утверждает их составы;

- утверждает требования к организации и проведению школьного этапа олимпиады;

- определяет квоты победителей и призёров школьного этапа олимпиады;

– утверждает результаты школьного этапа олимпиады (рейтинг победителей и рейтинг призёров) и публикует их на своём официальном сайте в Интернете, в том числе протоколы жюри школьного этапа олимпиады.

6. Состав участников школьного этапа олимпиады.

На школьном этапе олимпиады по французскому языку на добровольной основе принимают индивидуальное участие обучающиеся 5–11 классов организаций, осуществляющих образовательную деятельность по образовательным программам основного общего и среднего общего образования.

Участники школьного этапа олимпиады вправе выполнять олимпиадные задания, разработанные для более старших классов по отношению к тем, в которых они проходят обучение. В случае прохождения на последующие этапы олимпиады данные участники выполняют олимпиадные задания, разработанные для класса, который они выбрали на школьном этапе олимпиады.

1. МЕТОДИЧЕСКИЕ РЕКОМЕНДАЦИИ ПО РАЗРАБОТКЕ ЗАДАНИЙ ШКОЛЬНОГО ЭТАПА

1.1. Уровневая модель сложности на школьном этапе

Для проведения всероссийской олимпиады предложена следующая уровневая модель, призванная обеспечить качественное и количественное возрастание сложности от этапа к этапу:

| Уровни сложности | Этапы олимпиады | | |
|-------------------------|------------------------|-----------------------------|-------------------------------|
| A1+ | Школьный 5—6 классы | | |
| A2 | | Школьный 7—8 классы | |
| A2+/B1 | | Муниципальный 7—8 классы | Школьный 9—11 классы |
| B1+ | | | Муниципальный 9—11 классы |
| B2 | | | Региональный 9—11 классы |
| B2+ | | | Заключительный 9—11 классы |

Поэтапное (школа, муниципалитет, регион, Федерация) и поуровневое (5—6, 7—8 и 9—11 классы) проведение олимпиады предполагает, что на каждом из этих этапов конкурсантам будут предложены задания разной степени сложности.

1.1.1. Уровень сложности A1+ (учащиеся 5—6 классов)

Учащиеся должны эффективно решать коммуникативные задачи¹ следующего типа:

Рецептивная речевая деятельность

| Коммуникативная задача | Речевая (дискурсивная) техника | Форма | |
|---|---|---|---|
| | | Устная | Письменная |
| Определить тему и тип текста для эффективного прогнозирования своей дальнейшей работы с ним | Ориентировочное/ознакомительное чтение/слушание | Современный аутентичный документ (длительностью до 1 минуты), представляющий собой диалог, короткое информационное сообщение, рекламное сообщение | Современный аутентичный текст (объёмом 200—300 слов) |
| Определить выполняемую коммуникативную задачу, внимательно изучив вопросник | Полное/изучающее чтение/слушание | | в основном информативного характера (документного и эпистолярного типов |
| Извлечь из текста информацию, необходимую для решения поставленных коммуникативных задач | Селективное/поисковое чтение/слушание | | (формуляры, анкеты, рекламные проспекты, программы телепередач, открытки, записки, короткие письма) |

¹ Жирным шрифтом выделено то новое, что появляется на данном уровне по сравнению с предыдущим уровнем сложности.

Продуктивная речевая деятельность

| Коммуникативная задача | Речевая (дискурсивная) техника | Форма | |
|--|--|---|---|
| | | Устная | Письменная |
| Представиться, представить кого-то, поделиться с аудиторией личным или чужим опытом | Информирование, повествование, описание | Монологическое высказывание в ходе короткого интервью, сообщения | Заполненный формуляр, бланк, короткая открытка, элемент письма |
| Высказать своё мнение по поводу предложенной темы, обосновать его, выделяя основные аргументы за и против | Информирование, объяснение, элементы аргументации | Короткое монологическое высказывание в ходе обсуждения, беседы, интервью, устного экзамена | Короткое письмо (его аргументативный элемент) |
| Получить необходимую для реализации коммуникативного намерения (в бытовых ситуациях повседневной жизни) информацию | Запрос информации, объяснение | Участие в диалогическом общении дружеского и полуофициального типа | Короткое дружеское письмо |

1.1.2. Уровень сложности А2 (учащиеся 7—8 классов)

Учащиеся должны эффективно решать коммуникативные задачи¹ следующего типа:

¹ Жирным шрифтом выделено то новое, что появляется на данном уровне по сравнению с предыдущим уровнем сложности.

Рецептивная речевая деятельность

| Коммуникативная задача | Речевая (дискурсивная) техника | Форма | |
|---|--|---|---|
| | | Устная | Письменная |
| Определить тему и тип текста для эффективного прогнозирования своей дальнейшей работы с ним | Ориентировочное /ознакомительное чтение/слушание | Современный аутентичный документ (длительностью до 2 минут), представляющий собой отрывок радио- или телепередачи (репортаж, интервью, тематические и новостные передачи, отрывки документальных и художественных фильмов) | Современный аутентичный текст (объёмом 200— 400 слов) |
| Определить выполняемую коммуникативную задачу, внимательно изучив вопросник | Полное/изучающее чтение/слушание | | в основном описательного, повествовательного , частично информативного типов |
| Извлечь из текста информацию, необходимую для решения поставленных коммуникативных задач | Селективное/поисковое чтение/слушание | | с элементами объяснения, аргументации (отрывки художественных произведений, репортажей, публицистических статей, научно-популярных статей, иконографический текст) |
| Выделить из текста основную информацию, касающуюся развития сюжета, характеристики описываемых событий, предметов, людей | | | |
| Определить достоинства и недостатки описываемых событий, предметов, людей | | | |
| Подготовить план текста для переформулирования содержащейся в нём информации | Полное или изучающее чтение/слушание | | |

Продуктивная речевая деятельность

| Коммуникативная задача | Речевая (дискурсивная) техника | Форма | |
|---|--|---|-------------------------|
| | | Устная | Письменная |
| Поделиться с аудиторией личным или чужим опытом, вкусами, привычками | Повествование, описание, информирование, объяснение | Короткое монологическое высказывание в ходе обсуждения, беседы, дискуссии , интервью | Элемент письма |
| Передать краткое содержание прочитанной статьи/книги, прослушанного выступления, просмотренного фильма и т. д. | Информирование, повествование с элементами описания | Короткое монологическое высказывание в ходе обсуждения, беседы, интервью, устного экзамена, семинарского занятия | Элемент письма |
| Выразить своё отношение к прочитанной книге, просмотренному фильму и т. д. | Объяснение, элементы рассуждения (аргументации) | Элемент выступления | Элемент письма |
| Описать изображение предметов, людей | Комментирование графической информации | Элемент выступления, доклада | Элемент письма |
| Получить и сообщить необходимую для реализации коммуникативного намерения информацию | Запрос информации, объяснение | Участие в диалогическом общении дружеского и полуофициального типа | Дружеское письмо |
| Обеспечивать общение | Адекватное | Участие | Письмо- |

| Коммуникативная задача | Речевая (дискурсивная) техника | Форма | |
|--------------------------------|---|--|---|
| | | Устная | Письменная |
| в ситуациях повседневной жизни | речевое поведение в заданных ситуациях, поддержание разговора (обмен репликами стимулирующего / реагирующего характера) | в ситуативном диалоге дружеского и полуофициального типа (собеседование, интервью) | приглашение, письмо-отказ/ согласие на полученное приглашение |

1.1.3. Уровень сложности В1 (учащиеся 9—11 классов)

Учащиеся должны эффективно решать коммуникативные задачи¹ следующего типа:

Рецептивная речевая деятельность

| Коммуникативная задача | Речевая (дискурсивная) техника | Форма | |
|---|--|--|---|
| | | Устная | Письменная |
| Определить тему и тип текста для эффективного прогнозирования своей дальнейшей работы с ним | Ориентировочное /ознакомительное чтение/слушание | Современный аутентичный документ (длительностью | Современный аутентичный текст (объёмом 600—800 слов) |
| Определить выполняемую коммуникативную задачу, внимательно изучив вопросник | Полное/ изучающее чтение/слушание | 3—4 минуты), представляющий собой отрывок радио- или | в основном описательного, повествовательного с |

¹ Жирным шрифтом выделено то новое, что появляется на данном уровне по сравнению с предыдущим уровнем сложности.

| Коммуникативная задача | Речевая (дискурсивная) техника | Форма | |
|--|--|---|---|
| | | Устная | Письменная |
| Извлечь из текста информацию, необходимую для решения поставленных коммуникативных задач | Селективное/ поисковое чтение/слушание | телепередачи (интервью, беседа, дискуссия, дебаты, ток-шоу, тематические и новостные передачи) | элементами аргументации, а также информативного, экспикативного типов (репортажи, аналитические и публицисти- ческие статьи, научно- популярные статьи, отрывки художественных произведений); иконографи- ческий текст |
| Выделить из текста основную информацию и абстрагироваться от второстепенной | | | |
| Подготовить план текста для переформулирования содержащейся в нём информации | Полное/ изучающее чтение/слушание | | |

Продуктивная речевая деятельность

| Коммуникативная задача | Речевая (дискурсивная) техника | Форма | |
|--|--|---|--|
| | | Устная | Письменная |
| Поделиться с аудиторией личным или чужим опытом, вкусами, привычками | Повествование, описание, информирование, объяснение | Структурирован- ное монологическое высказывание в ходе обсуждения, беседы, дискуссии, интервью | Элемент статьи, письма, эссе |

| Коммуникативная задача | Речевая (дискурсивная) техника | Форма | |
|--|---|--|---|
| | | Устная | Письменная |
| Передать краткое содержание прочитанной статьи/книги, прослушанного выступления, просмотренного фильма и т. д. | Информирование, повествование с элементами описания | Структурированное монологическое высказывание в ходе обсуждения, беседы, интервью, устного экзамена, семинарского занятия | Элемент статьи , письма |
| Выразить своё отношение к прочитанной статье/книге, прослушанному выступлению, просмотренному фильму и т. д. | Объяснение, элементы рассуждения (аргументации) | Элемент доклада, выступления, презентации | Письмо, элемент статьи |
| Проводя интервью в качестве журналиста, социолога, ведущего на радио или телевидении, расспросить приглашённого о нём самом, о его вкусах, пристрастиях, жизненной позиции, принципах, страхах, его прошлом и планах на будущее | Запрос информации/ информирование, объяснение | Участие в интервью в качестве ведущего | Статья, интервью, элемент репортажа, библиографическая справка |
| Участвуя в интервью в | Информативный | Участие в | Статья или её |

| Коммуникативная задача | Речевая (дискурсивная) техника | Форма | |
|--|--|---|--|
| | | Устная | Письменная |
| качестве приглашённого, ответить на все приведённые выше вопросы | ответ, объяснение, повествование, элементы рассуждения | интервью в качестве приглашённого | элемент, библиографи- ческая справка, воспоминания |
| Получить и сообщить необходимую для реализации коммуникативного намерения информацию | Запрос информации, объяснение | Участие в диалогическом общении дружеского и полуофициального типа | Дружеское письмо |
| Обеспечивать общение в ситуациях повседневной жизни | Адекватное речевое поведение в заданных ситуациях, поддержание разговора (обмен репликами стимулирующего/ реагирующего характера) | Участие в ситуативном диалоге дружеского и полуофициального типа (собеседование, интервью) | Письмо- приглашение, письмо- отказ/согласие на полученное приглашение |

1.2. Принципы составления олимпиадных заданий и формирования комплектов олимпиадных заданий для школьного этапа

Для подготовки заданий олимпиады рекомендуется использовать тестовую методику. Тест — это комплекс заданий, подготовленный в соответствии с определёнными требованиями. Тестовым заданием называется минимальная составляющая единица теста, которая вербально сформулирована и на которую испытуемый должен дать вербальный ответ того или иного типа.

Каждое тестовое задание создаёт для тестируемого некоторую лингвистическую или экстралингвистическую ситуацию, которую можно назвать ситуацией тестового испытания. Текст задания определяет для испытуемого направление поиска информации, её объём и качество, иначе говоря, задаёт стратегию обработки содержащейся в документе-основе (устный или письменный текст, картинка, график и пр.) информации. Тестовые задания могут быть следующего типа:

- ✓ множественный выбор: выбор среди вариантов, один из которых является правильным, а остальные (в количестве двух или трёх) — отвлекающими (дистракторы);
- ✓ альтернативный выбор (правильно/неправильно/в тексте не сказано);
- ✓ перекрёстный выбор (из двух списков единиц подобрать пары по тем или иным предложенным признакам; списки содержат разное количество единиц);
- ✓ упорядочение (составить связный текст из разрозненных предложений или абзацев; восстановить последовательность событий, представленных в произвольном порядке);
- ✓ трансформация, замена, подстановка (при проверке лексико-грамматических навыков);
- ✓ завершение высказывания (нахождение недостающего компонента);
- ✓ ответы на вопросы закрытого и открытого типа;
- ✓ внутриязыковое перефразирование (относится к наиболее продуктивным типам заданий, требует от составителя чёткой формулировки задания);
- ✓ клоуз-процедура или клоуз-тест (заполнение допущенных в тексте пробелов словами, артиклями и т. д.).

Множественный выбор, альтернативный выбор, перекрёстный выбор и упорядочение относятся к тестам избирательного типа, все остальные содержат задания, предполагающие свободно конструируемые ответы.

1.2.1. Задания избирательного типа

При их подготовке важно учитывать целый ряд требований.

Формулировка задания

- Задание формулируется в полном соответствии с целью тестирования.
- Задание содержит только один вопрос.
- Формулировка задания обеспечивает однозначность понимания и выполнения.
- Формулировка задания проста и однозначна: проверке подлежит понимание явления, находящегося вне формулировки самого задания.
- Задания не пересекаются: выполнение одного не должно зависеть от выполнения другого.
- Формулируя задания, следует по возможности употреблять:
 - нейтральную лексику;
 - простой синтаксис;
 - короткие, но обязательно законченные формы инструкций;
 - утвердительные конструкции;
 - имена объектов, а не ссылки на них в виде, например, местоимений.

Формулировка вариантов ответа

Количество дистракторов (вариантов неправильных ответов) должно быть не менее двух, оптимальное количество – правильный ответ + три дистрактора.

Предлагаемые варианты должны удовлетворять требованиям:

- 1) лингвистической правильности (все варианты должны иметь правильную языковую форму);
- 2) тематической включённости (все варианты должны соответствовать предлагаемой теме);
- 3) лингвистической доступности (языковые средства, используемые в формулировке, должны соответствовать контролируемому уровню языковой сложности);
- 4) синтаксического параллелизма (все варианты должны иметь единообразное синтаксическое оформление);
- 5) количественной уравниженности (количество слов не должно существенно различаться);

6) качественной уравнищенности (одинаковая точность или полнота формулировки для всех вариантов);

7) гипотетической избираемости (дистракторы не должны быть абсурдными или явно ложными);

8) различимости (все варианты должны быть легко различимы между собой как по форме, так и по содержанию);

9) автосемантической (все варианты должны быть понятны независимо друг от друга и не содержать дословного повтора текста);

10) локальной независимости (все варианты не должны содержать подсказки к другим заданиям и/или зависеть от них).

Процедура подсчёта баллов, как правило, проста и очевидна: за каждый правильно выбранный ответ даётся 1 балл. Именно на этом основании часто делаются выводы об объективности такого рода тестирования. На самом деле объективность получаемых результатов обеспечивается тщательным подбором дистракторов и предварительной апробацией теста.

1.2.2. Задания, предполагающие свободно конструируемые ответы

К ним относятся:

✓ ответы на вопросы закрытого (краткий ответ) и открытого (развёрнутый ответ) типа;

✓ внутриязыковое перефразирование (продуктивный вид речевой деятельности, требует от составителя чёткой формулировки задания).

Задания этого типа используются наряду с заданиями избирательного типа при составлении вопросников для проверки коммуникативной компетенции на рецептивном уровне: это понимание устных и письменных текстов.

При подготовке **заданий со свободно конструируемыми ответами** основным требованием является чёткость и однозначность формулировки задания. Желательно указать в задании количество баллов, которое даётся за правильный ответ. Как правило, оно соответствует количеству информативных составляющих ожидаемого ответа. В случае учёта лингвистической составляющей количество баллов надо увеличить, указав это в задании. Следует помнить, что система оценивания самым непосредственным образом связана с заданием, и тестируемый должен её хорошо понимать.

Задания, требующие краткого ответа

Выполняя задание закрытого типа, тестируемый должен дать краткий ответ. Формулировка задания должна нацеливать на поиск конкретной информации. Ключевыми словами в таких заданиях будут: *relever, dégager, retrouver*, вопросительные слова *quand? où? qui? quoi? de quelle manière?* Можно, а в ряде случаев и нужно уточнять её локализацию в тексте, отсылать к её источнику.

Например, вопрос **Quels problèmes ont les collégiens qui préparent leur brevet?** не удовлетворяет указанным выше требованиям: он не содержит ориентиров для поиска информации. Переформулируем его, чтобы сделать поисковым: **Relever 2 problèmes dont il s'agit dans le 3^e paragraphe. 2 points**

Другой пример: вместо вопроса **Pourquoi les parents d'élèves sont-ils mécontents?** для получения краткого ответа лучше предложить формулировку **Selon le proviseur, les parents d'élèves sont mécontents pour 3 raisons essentielles. Lesquelles? 3 points**

При проверке кратких ответов оцениванию подлежит правильность выбранной информации. Порядок представления запрошенных *problèmes* или *raisons* значения не имеет и на оценку не влияет. Орфографические ошибки не снижают оценки.

Задания с развёрнутым ответом

Выполняя задание открытого типа, тестируемый должен дать развёрнутый ответ. Например: **задание** *Les jeux vidéo ont 3 conséquences potentiellement négatives sur les résultats scolaires des élèves. Reformulez-les avec vos propres mots (ne pas dépasser 15 mots en rédigeant chaque conséquence).*

6 points (contenu — 3 points, correction linguistique — 3 points).

Ключи (обычно даётся несколько формулировок каждого ответа):

- ✓ le travail à l'école a moins d'importance (7 mots)
- ✓ le temps de leur travail scolaire à la maison diminue (10 mots)
- ✓ les élèves veulent que leurs efforts soient immédiatement récompensés (10 mots)

Следует помнить, что в этом случае ответы, даваемые в Ключах, рассматриваются как варианты возможного ответа, поскольку ответы тестируемых содержат их собственные формулировки. Оценивается смысловая правильность ответа и грамотность его лингвистического оформления. Снизить оценку можно только за полный повтор текста или за превышение количества слов.

Принципы оценивания развёрнутого ответа

В данном случае существует два возможных подхода к оцениванию:

- Оценке подлежит только информативный компонент ответа. В том случае, когда в ходе проверки имеет место адекватное смысловое декодирование сообщения, языковые ошибки не учитываются. В приведённом выше примере это 3 балла.

- Оценке подлежит не только информативный компонент ответа, но и качество языковой реализации. В этом случае следует указать количество баллов за языковую грамотность.

Таким образом, ориентируясь на указанные в задании баллы, участники смогут:

- 1) определять объём запрашиваемой информации, чем облегчат себе её поиск в тексте;
- 2) классифицировать вопросы на простые и сложные, что позволит им выбрать оптимальную стратегию обработки текста, а также 3) разумно относиться к возможным языковым ошибкам.

1.2.3. Основные принципы отбора материала для тестирования

Рекомендуется использовать современные аутентичные тексты (информативно-экспликативного и аргументативного типов), которые представляют собой реализацию стандартного стиля, употребляемого во французских средствах массовой информации и в современной литературе для детей и юношества. Рекомендуемые форматы текстов: сплошные (предложения, объединённые в абзацы, главы и т. д.), несплошные (список, таблица, график, схема), смешанные (сплошной + картинка или несплошной текст) и составные (подборка текстов для решения проверяемой коммуникативной задачи).

Тематика используемого текстового материала связана с образованием, выбором профессии и жизнью молодого поколения, а дискурсивные и прагматические параметры – с актуальной социокультурной ситуацией Франции, поэтому их адекватное понимание требует от конкурсантов владения социокультурной и социолингвистической компетенциями на проверяемом уровне сложности.

Проверка социокультурной компетенции осуществляется через тексты и предполагает адекватную интерпретацию содержания, формы, стиля, тональности текстов.

В ходе предтестовой обработки в текстах допускаются сокращения, не приводящие к искажению общего смысла. Желательно отбирать тексты, имеющие опоры, необходимые для применения ознакомительной и селективной стратегий чтения/слушания: заголовков, библиографическая справка, сбалансированное членение на абзацы, небольшое резюме в письменном тексте, название передачи, её тема и характер, имена, профессиональный и социальный статус участников в устном тексте.

Языковая сложность текстов (они могут содержать в зависимости от уровня сложности от 6 до 3% лексических единиц, требующих специального пояснения или перевода) соответствует выбранному уровню сложности, а интеллектуальная сложность предложенных для решения экстралингвистических задач – возрасту и жизненному опыту участников олимпиады.

К факторам, делающим текст неприемлемым для выбора, следует отнести следующие:

- тематический: война, смерть, расовая и религиозная нетерпимость;
- возрастной: тема не вписывается в круг интересов и жизненного опыта той возрастной группы, на которую ориентирован текст;
- социокультурный: в тексте слишком много специфичной социокультурной информации, которой не владеют тестируемые;
- лингвистический: слишком высокий уровень языковой сложности (лексика + синтаксис).

1.3. Разработка конкурсных заданий и методики их оценивания

Для каждого конкурса чётко и по возможности просто формулируется задание, указывается время на выполнение, определяется количество баллов (как общее, так и за каждое задание) и процедура проведения. Оценивание устной и письменной речи проводится по специально разработанным критериям. На региональном и заключительном этапах каждый конкурс оценивается в 20—30 баллов, таким образом, итоговое количество баллов – 100—140.

На школьном этапе олимпиады не надо проводить компьютерной обработки полученных результатов, нет также необходимости, да и возможности строго соблюдать анонимность участников. Однако не следует забывать о том, что оба эти параметра станут актуальными на региональном и заключительном этапах.

Умение работать с листами заданий, планировать своё время, с учётом того, что ответы должны быть перенесены в специальный бланк под названием «Лист ответов», корректно заполнять регистрационный номер, контролировать время при выполнении творческих заданий, как письменных, так и устных, – всё это не приходит само собой. Школьный этап олимпиады может помочь будущим конкурсантам овладеть этой важнейшей ключевой компетенцией. Её отсутствие, как показывает опыт, может стать существенной помехой на региональном и заключительном этапах олимпиады.

С учётом этого разработчикам тестовых заданий можно рекомендовать подготовить листы ответов, а экспертам, проводящим конкурсы, объяснить участникам олимпиады правила работы с ними, дать им возможность попрактиковаться в их заполнении. Именно поэтому в конкурсные пакеты следует включать не только листы заданий и ключи, но и листы ответов.

1.3.1. Лексико-грамматический тест **(проверка лингвистической и дискурсивной компетенции)**

Тестирование лингвистической компетенции рекомендуется проводить на материале слитного оригинального текста. Слова, представляющие трудность для проверяемого уровня сложности, объясняются на французском языке или даются в переводе на русский. Методика тестирования: множественный выбор и клоуз-процедура.

Множественный выбор (QCM). В тексте делаются пропуски (количество устанавливается в зависимости от уровня сложности, возраста, поставленной задачи), для каждого из которых даётся 3—4 варианта ответа.

Требования к формулировке вариантов ответа:

- ✓ правильным должен быть только один вариант ответа, дистракторы должны быть доказуемо неверны;
- ✓ о дистракторах:
 - они должны соответствовать языковой норме;
 - они должны быть выбираемыми в указанной позиции, т. е. относиться к одной грамматической или лексической категории;
 - выбираемость каждого дистрактора должна составлять в идеале 25% при четырёх вариантах ответа, 33% – при трёх вариантах.

Пропуски в тексте по возможности распределяются следующим образом:

- детерминативы – 20%;
- местоимения – 20%;
- глаголы (времена и наклонения) – 20%;
- прилагательные и наречия – 20%;
- лексика – 20%.

Клоуз-тестирование. В тексте выбираются пропуски для проверки грамматического или лексического явления одного типа: артикль, предлог, местоимение, глагол (количество устанавливается в зависимости от уровня сложности, возраста, поставленной задачи). Пропуски в тексте рекомендуется делать через каждые 5—9 слов.

Например:

Lisez le texte et complétez-le par un article.

4 points

La semaine dernière, _____ (1) nouvelle voisine a emménagé à notre étage : elle s'appelle madame Styx. Et j'ai tout de suite vu que c'était _____ (2) sorcière.
_____ (3) lendemain, comme c'étaient les vacances, j'étais toute seule à _____ (4) maison avec Matthieu.

Оптимальными текстами для лексико-грамматического тестирования (глагольный компонент) оказываются, как показывает практика, жанры рассказа, автобиографии, повествования, детектива. Рекомендуется выбирать тексты из современных произведений (вторая половина 20 века – 21 век).

1.3.2. Понимание письменных текстов

Отбор текстов

Школьный этап (5—6 классы) (A1+). Несколько коротких информативных текстов общим объёмом 300—350 слов¹ (les rubriques: Faits divers, Agenda, Evénements, Annonces, les articles informatifs: brève, filet, écho, les récits: reportage, portrait, article historique)². Формат текста: сплошной, смешанный.

Школьный этап (7—8 классы) (A2). Информативный текст объёмом 250—300 слов + несколько коротких текстов, содержащих оценочный компонент, общим объёмом 250—300 слов (les rubriques: Faits divers, Agenda, Evénements, Annonces, Société, Enseignement, Courrier des lecteurs, les articles informatifs : brève, filet, écho, les récits: reportage, portrait, article historique, la parole extérieure: lettres). Формат текста: сплошной, смешанный, составной.

Школьный этап (9—11 классы) (B1). Информативный текст объёмом 450—550 слов (les rubriques: Société, Enseignement, France, Environnement, Science, Economie, Sport, les articles informatifs: écho, les récits: reportage, portrait, article historique, la parole extérieure: communiqué). Формат текста: сплошной, смешанный.

¹ Слова, представляющие трудность (A1+/A2/B1: 4—5% от общего количества слов), снабжаются объяснением на французском языке или переводом.

² Подробнее см. учебник «Le français en perspective, X», с. 111—113 (М.: Просвещение, 2014).

Основные виды заданий

| Виды заданий ¹ | A1+ | A2 | B1 |
|---|--------------------|--------------------------|--------------------|
| <p>Перекрёстный выбор: 1) выбрать из списка заголовков к каждому: а) тексту; б) абзацу; 2) обосновать свой выбор: а) цитатой из текста; б) сформулировав ответ своими словами.</p> <p>NB! Заголовков должно быть предложено больше, чем текстов или абзацев: 1—2 лишних заголовка выполняют отвлекающую функцию</p> | 1 | 1, 2 а | 2 а,б |
| <p>Альтернативный выбор: в списке высказываний (3—7), перефразирующих текстовую информацию, указать:</p> <p>1) правильные/ложные;</p> <p>2) правильные/ложные/в тексте не содержащиеся.</p> <p>NB! Высказывания формулируются в утвердительной форме (не использовать отрицательную и вопросительную формы). Они могут различаться по количеству слов</p> | 1 (3—4 утв.) | 1, 2 (4—5 утв.) | 2 (5—6 утв.) |
| <p>Тест множественного выбора:</p> <p>1) цель автора; 2) адресат текста; 3) основная информация; 4) виды основной информации; 5) основная/второстепенная информация; 6) причинно-следственные связи и отношения.</p> <p>NB! Правильный вариант должен совпадать с текстом только по смыслу, а не в выборе лексико-синтаксических средств. Напротив, в дистракторах рекомендуется использовать слова, взятые из текста, но для выражения совсем других мыслей</p> | 1—3 | 1—4 | 1—5 |
| <p>Задания, требующие краткого ответа:</p> <p>1) найти в тексте причины, аргументы, мнения, используемые критерии, источники и т. д.;</p> <p>2) классифицировать: а) мнения (положительные/отрицательные); б) аргументы (за и против)</p> | 1 | 1 | 1, 2а |
| <p>Задания, требующие развёрнутого ответа (15—30 слов):</p> <p>1) основная мысль абзаца, текста (в виде заголовка, шапки, резюме и т. д.);</p> <p>2) объяснение (с опорой на текст): а) значение слова или выражения; б) социокультурной реалии;</p> <p>3) присоединиться к одному из указанных в тексте мнений и объяснить почему</p> | — | — | 1, 2а |

¹ Требования, которым должны отвечать формулировки ответов, указаны выше в 1.2.

1.3.3. Понимание устного текста

Отбор текстов

Школьный этап (5—6 классы) (A1+). Несколько коротких информативных текстов общим звучанием до 2 минут (можно рекомендовать записи RFI «journal en français facile», début du journal «les titres de l'actualité», rubrique: Langue Française [<http://www.rfi.fr>]).

Школьный этап (7—8 классы) (A2). Короткий информативный текст общим звучанием до 2,5 минут (можно рекомендовать записи RFI «journal en français facile», une actualité française, rubrique: Langue Française [<http://www.rfi.fr>]).

Школьный этап (9—11 классы) (B1). Небольшое интервью или отрывок из радио-интервью общим звучанием до 3 минут. Les rubriques : Société, Enseignement, France, Environnement, Science, Economie, Sport (можно рекомендовать записи RFI, France Culture, France Inter).

Основные виды заданий

| Виды заданий ¹ | A1+ | A2 | B1 |
|--|--------------------|--------------------|-----------------------|
| Альтернативный выбор: в списке высказываний (3—6), перефразирующих текстовую информацию, указать: 1) правильные/ложные; 2) правильные/ложные/в тексте не содержащиеся. <i>NB! Высказывания формулируются в утвердительной форме (не использовать отрицательную и вопросительную формы). Они могут различаться по количеству слов</i> | 1 (3—4 утв.) | 1 (4—5 утв.) | 1, 2 (4—6 утв.) |
| Тест множественного выбора: 1) название передачи/радио, 2) вид передачи; 3) адресат передачи; 4) цель передачи; 5) участники передачи; 6) время передачи; 7) основная информация; 8) виды основной информации; 9) основная/второстепенная информация; 10) причинно-следственные связи и отношения | 1—6, 7 | 1—6, 7, 8 | 1—6, 7, 8 |

¹ Требования, которым должны отвечать формулировки ответов, указаны выше в 1.2.

| Виды заданий ¹ | A1+ | A2 | B1 |
|--|-----|------|-------------|
| Задания, требующие краткого ответа: 1) информация о приглашённом/ведущем; 2) найти в тексте причины, аргументы, мнения, используемые критерии, источники и т. д.; 3) классифицировать: а) мнения (положительные /отрицательные); б) аргументы (за и против) | 1 | 1, 2 | 1, 2, 3а |

1.3.4. Проверка речевых умений на продуктивного типа

Разрабатывая задания для проверки **речевых умений на продуктивном уровне**, следует помнить, что в условиях решения проблемных задач речь (как устная, так и письменная) протекает по модели ориентировочно-исследовательской деятельности. Иначе говоря, речевое порождение ставит говорящего/пишущего перед необходимостью искать оптимальные дискурсивные стратегии для решения поставленной невербальной задачи. Для этого ему необходимо понимать характер своих взаимоотношений с адресатом, представлять себе ту роль, которую предстоит исполнить, локализовать момент порождения во времени, связав его как с прошлым, так и с будущим. Формулировка задачи должна содержать необходимые «правила игры», в случае написания письма, например, следует уточнить следующую информацию:

- ✓ личность того, от чьего лица кандидат должен составить текст письма;
- ✓ личность адресата, на конкретный запрос которого реагирует автор письма;
- ✓ локализация момента написания письма по отношению к предшествующим и последующим событиям;
- ✓ возможность выбора: подтвердить/не подтвердить сделанное предложение;
- ✓ объём письма.

Таким образом, коммуникативная задача, сформулированная в задании, обеспечивает:

- **обучаемому** возможность спланировать свою речевую продукцию в соответствии с поставленной задачей и с заложенными в задании критериями оценки;
- **преподавателю** возможность разработать чёткие и объективные критерии оценивания;
- **всем участникам учебного процесса** чёткость и понятность правил аттестации.

Одним из обязательных условий эффективной проверки становится, таким образом, чёткое понимание обучаемыми применяемой шкалы оценивания, для чего она

не только заранее доводится до их сведения, но и обсуждается с ними. Тем самым обеспечивается ориентация учебного процесса на развитие самостоятельности и ответственности учащегося за результаты своей деятельности.

В целом оценка за продуктивную речевую деятельность складывается из двух равновеликих по баллам блоков: дискурсивная техника (50%) и языковая правильность (50%).

Конкретные формулировки заданий и связанные с ними критерии оценивания представлены в вариантах заданий, которые даны ниже.

1.3.4.1. Конкурс письменной речи

Рассмотрим, как соотносятся между собой формулировка задания и критерии оценивания, разработанные для проведения конкурса письменной речи.

Вариант задания для уровня А2 (учащиеся 7—8 классов)

Конкурс письменной речи

Лист заданий

Durée de l'épreuve : 1 heure

Note sur 25

Consigne : Voici le début de la lettre dont il s'agit de rédiger une suite en 80-100 mots.

Ma chère Lucie,

Je n'ai pas beaucoup de temps pour t'écrire parce que je suis à la gare et que le train s'en va dans trois minutes... Est-ce que je t'ai parlé de ce concours d'histoire organisé par la ville pour les classes de collèges?

Consignes d'écriture

Pour rédiger la lettre, je tiens compte des conseils suivants:

- J'écris à la première personne et je respecte la forme d'une lettre.*
- Je m'adresse à un destinataire dont on comprend le rôle/le statut.*
- Je tiens compte des informations fournies par le début de la lettre.*
- Je décris les circonstances de l'événement: je donne plus d'informations sur le concours, j'explique pourquoi j'y participe, ect.)*
- Je décris mes réactions et sentiments.*
- Je peux dans ma lettre alterner description, narration ou information.*
- Je signe ma lettre par «Dominique», prénom qu'on donne aux filles et aux garçons.*
- Je rédige un texte de 80-100 mots.*

Критерии оценивания
Конкурс письменной речи (A2)

Критерии оценивания письменного ответа: завершение неформального письма, рассказывающего о событии.

| Решение коммуникативной задачи | | 13 баллов |
|---|--|------------------|
| <ul style="list-style-type: none"> Выполнение требований, сформулированных в задании <p>Тип текста (неформальное письмо), указанное количество слов (80—100 слов), расположение текста на странице, подпись</p> | | 2 |
| <ul style="list-style-type: none"> Соблюдение социолингвистических параметров речи <p>Учитывает ситуацию и получателя сообщения, оформляет текст в соответствии с предложенными обстоятельствами</p> | | 2 |
| <ul style="list-style-type: none"> Информация о событии, которое заявлено в начале письма <p>Может локализовать событие во времени и пространстве, отвечая на вопросы <i>Qui ? Quoi ? Où ? Quand ? Comment ? Pourquoi ?</i>, охарактеризовать участие в нём автора письма</p> | | 5 |
| <ul style="list-style-type: none"> Завершение рассказа о событии, которое заявлено в начале письма <p>Может сообщить новые правдоподобные детали, свои мысли и чувства, связать свой рассказ с предшествующим текстом</p> | | 4 |
| Языковая компетенция | | 12 баллов |
| <ul style="list-style-type: none"> Морфосинтаксис <p>Правильно использует глагольные времена и наклонения, местоимения, детерминативы, наиболее употребляемые коннекторы и т. д.</p> | | 3 |
| <ul style="list-style-type: none"> Владение письменной фразой <p>Правильно строит простые и сложные фразы. Владеет синтаксической вариативностью на фразовом уровне</p> | | 2 |
| <p>Лексика</p> <ul style="list-style-type: none"> Владеет лексическим запасом, позволяющим высказаться по предложенной теме. Допустимо незначительное количество ошибок в выборе слов, если это не затрудняет понимания текста (4% от заданного объёма) | | 5 |
| <ul style="list-style-type: none"> Орфография <p>Владеет лексической и грамматической (основные виды согласований) орфографией.</p> <p>Владеет основными правилами французской пунктуации, допуская некоторые несущественные ошибки, связанные с влиянием родного языка</p> | | 2 |

Соотношение компонентов задания и критериев оценивания

Таблица даёт представление о степени взаимодействия критериев, разработанных для оценивания коммуникативной компетенции, и требований, указанных в задании.

| Consignes d'écriture | Критерии |
|---|--|
| <ul style="list-style-type: none"> <i>J'écris à la première personne et je respecte la forme d'une lettre</i> <i>Je signe ma lettre par «Dominique», prénom qu'on donne aux filles et aux garçons</i> <i>Je rédige un texte de 80-100 mots</i> | <ul style="list-style-type: none"> Выполнение требований, сформулированных в задании Тип текста (неформальное письмо), указанное количество слов (80—100 слов), расположение текста на странице, подпись |
| <ul style="list-style-type: none"> <i>Je tiens compte des informations fournies par le début de la lettre</i> <i>Je m'adresse à un destinataire dont on comprend le rôle/le statut</i> | <ul style="list-style-type: none"> Соблюдение социолингвистических параметров речи Учитывает ситуацию и получателя сообщения, оформляет текст в соответствии с предложенными обстоятельствами |
| <ul style="list-style-type: none"> <i>Je décris les circonstances de l'événement: je donne plus d'informations sur le concours, j'explique pourquoi j'y participe, ect.)</i> | <ul style="list-style-type: none"> Информация о событии, которое заявлено в начале письма Может локализовать событие во времени и пространстве, отвечая на вопросы <i>Qui ? Quoi ? Où ? Quand ? Comment ? Pourquoi ?</i>, охарактеризовать участие в нем автора письма |
| <ul style="list-style-type: none"> <i>Je décris mes réactions et sentiments</i> <i>Je peux dans ma lettre alterner description, narration ou information</i> | <ul style="list-style-type: none"> Завершение рассказа о событии, которое заявлено в начале письма Может сообщить новые правдоподобные детали, свои мысли, связать свой рассказ с предшествующим текстом |

Проверка письменных работ

Проверка письменных работ включает следующие этапы:

- 1) фронтальная проверка одной (случайно выбранной и откопированной для всех членов жюри) работы;
- 2) обсуждение выставленных оценок с целью выработки сбалансированной модели проверки;

3) индивидуальная проверка работ: каждая работа проверяется в обязательном порядке двумя членами жюри (никаких пометок на работах не допускается). В случае расхождения выставленных ими оценок в 4—5 баллов назначается ещё одна проверка, спорные работы проверяются и обсуждаются коллективно.

1.3.4.2. Конкурс устной речи

Вариант задания для уровня В1 (учащиеся 9-11 классов)

Конкурс устной речи

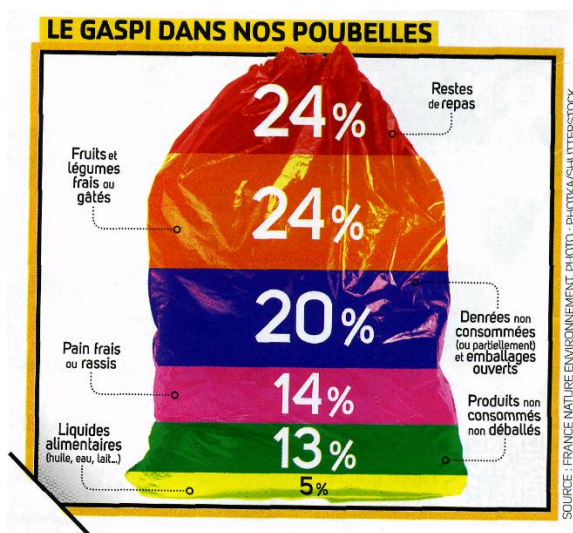
Préparation : 10 minutes

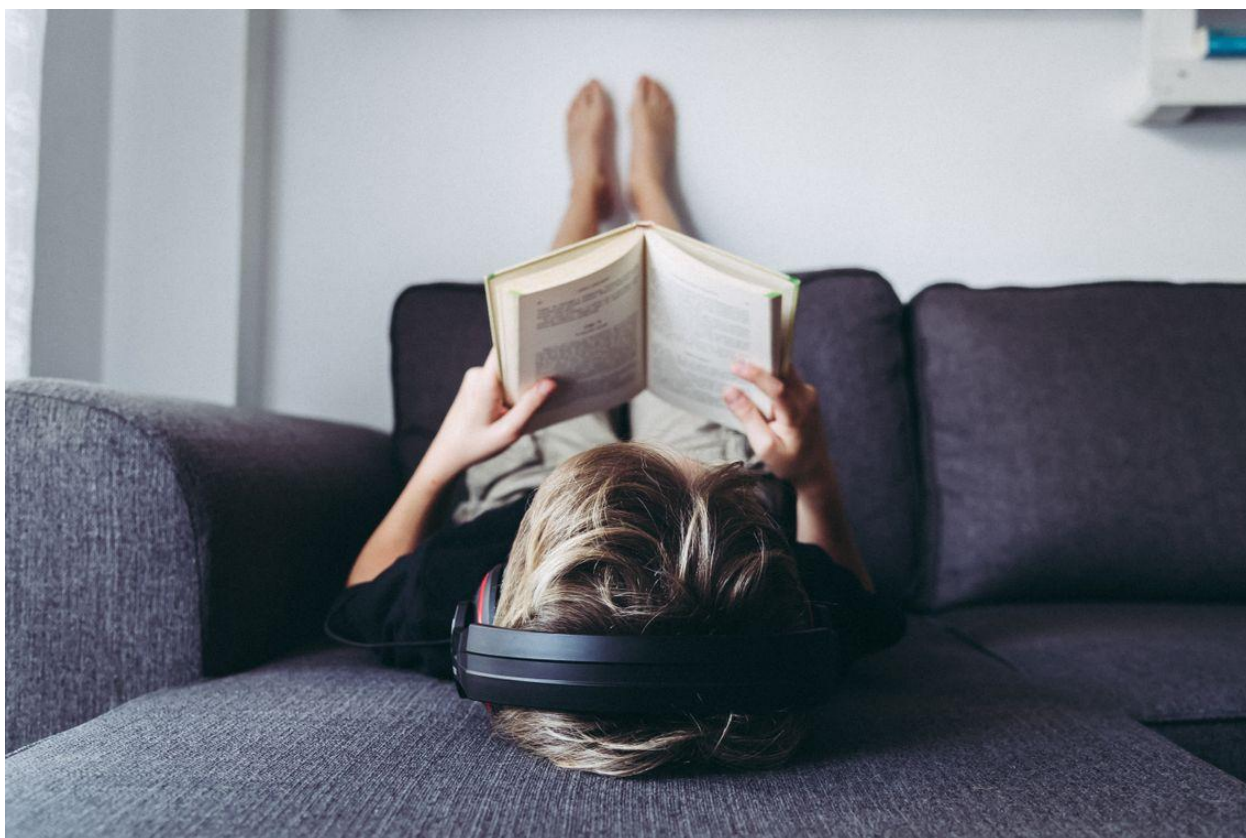
Durée de l'épreuve : 10 minutes

Note sur 25

Consigne : Tirez au sort une photo/image/publicité/affiche. Cette photo figure sur la couverture d'un magazine. Imaginez le genre de ce magazine, son titre, sa périodicité, le public auquel il s'adresse, le genre d'articles qu'on y trouve, etc. Présentez votre exposé oral en deux parties. Dans un premier temps, faites une description détaillée du document. Dans un second temps essayez de répondre aux questions suivantes: Pourquoi l'éditeur a-t-il mis cette photo sur la couverture du magazine? Qu'a-t-il voulu suggérer à ses lecteurs? Quel rapport existe-t-il entre la photo et le contenu du magazine?

N'oubliez pas de construire votre exposé, c'est-à-dire l'introduire, puis développer (en deux parties) et ensuite conclure. L'exposé terminé, vous aurez un entretien avec le jury qui vous posera des questions.





VIVRE ENSEMBLE

LE SONDAGE
DES 7 -10 ANS





Критерии оценивания Конкурс устной речи (B1)

Критерии оценивания устного ответа: описание и интерпретация картинки, фотографии или рекламы в виде устного высказывания.

| Монологическая часть | | 9 баллов |
|---|--|-----------------|
| <ul style="list-style-type: none"> Описывает фотографию, отвечая на вопросы <i>Qui ? Quoi ? Où ? Quand ? Comment ? Pourquoi ?</i> <p>Может достаточно ясно и чётко описывать факты, события или наблюдения</p> | | 3 |
| <ul style="list-style-type: none"> Адекватно интерпретирует фотографию, формулирует собственную точку зрения и обосновывает свои мысли <p>Может представить и объяснить своё понимание документа. Формулирует основные мысли комментария достаточно ясно и чётко</p> | | 4 |
| <ul style="list-style-type: none"> Правильно оформляет свое высказывание (introduction, développement, conclusion) <p>Может сформулировать и развить тему своего высказывания, следуя разработанному плану. Логично переходит от одной мысли к другой</p> | | 2 |

| Беседа | | 5 баллов |
|--|--|------------------|
| • Реагирует на вопросы и реплики собеседников, вступает в диалог для того, чтобы объяснить свою интерпретацию (дополняет и уточняет обсуждаемую информацию, развивает свои мысли) | | 2 |
| • Развивает свои мысли, уточняет и защищает высказываемую точку зрения и приводит собственные примеры, принимая во внимание вопросы и замечания собеседников | | 3 |
| Языковая компетенция | | 11 баллов |
| • Морфосинтаксис. Правильно строит простые фразы и сложные фразы, употребляемые в повседневном общении. Правильно использует глагольные времена и наклонения, местоимения, артикли, основные виды согласований, наиболее употребляемые коннекторы | | 4 |
| • Лексика. Владеет лексическим запасом, позволяющим высказаться по предложенной теме, умеет использовать перифразы для заполнения ситуативно возникающих лексических лакун | | 4 |
| • Фонетика, интонация. Речь фонетически чёткая и легко воспринимаемая на слух. Говорит плавно, в среднем темпе, с естественной интонацией. Речь адекватна ситуации порождения, обладая такими параметрами, как адресованность, громкость, экспрессивность | | 3 |

Процедура оценивания устных ответов.

Оценивание устной речи включает следующие этапы:

- 1) заполнение протокола каждым членом жюри;
- 2) запись всех этапов устного ответа (монолог + беседа) на диктофон;
- 3) обмен мнениями и выставление сбалансированной оценки; в случае большого расхождения мнений членов жюри принимается решение о прослушивании сделанной записи устного ответа;
- 4) спорные ответы прослушиваются и обсуждаются коллективно.

2. ОПИСАНИЕ НЕОБХОДИМОГО МАТЕРИАЛЬНО-ТЕХНИЧЕСКОГО ОБЕСПЕЧЕНИЯ ДЛЯ ВЫПОЛНЕНИЯ ОЛИМПИАДНЫХ ЗАДАНИЙ

2.1. Требования к тиражированию материалов

Олимпиадные задания, выдаваемые конкурсантам, качественно размножаются на листах формата А4 (уменьшение полученного оригинала не допускается) с использованием только одной стороны листа (оборот страницы не использовать). Для получения качественного оригинала на компьютере необходимо установить французский шрифт. В противном случае французские буквы с диакритическими знаками будут замещены на кириллицу. Обратит особое внимание на качество копий, раздаваемых детям, они должны соответствовать требованиям СанПиНов.

Аудиозапись устного текста должна быть размножена в зависимости от количества аудиторий, выделяемых для проведения «Конкурса понимания устного текста».

2.2. Требования к формированию комплекта олимпиадных заданий

Для каждого конкурса методическая комиссия готовит, а оргкомитет размножает полный комплект материалов, который включает:

для участников:

- **Лист заданий и Лист ответов** для конкурсов «Лексико-грамматический тест», «Конкурс понимания письменного текста» и «Конкурс понимания устного текста»;

- **Лист заданий и документ-основу** для конкурсов «Конкурс письменной речи» и «Конкурс устной речи»;

для членов жюри:

- **Ключи** для конкурсов «Лексико-грамматический тест», «Конкурс понимания письменного текста» и «Конкурс понимания устного текста»;

- **аудиозапись** (сценарий прослушивания, паузы для выполнения заданий, звучащий текст, повторенный необходимое количество раз);

- **транскрипцию** устного текста;

- **Критерии** и протоколы оценивания для проведения «Конкурса письменной речи» и «Конкурса устной речи»;

для членов оргкомитета:

- Правила проведения каждого конкурса;

- Методические рекомендации.

2.3. Требования к оснащению рабочего места участника олимпиады

На каждом из 5 конкурсов каждый участник работает за отдельным столом/партой. На столе ручка (синие или чёрные чернила, но у всех одинаковые), бутылка воды (0,5 л), бумажные салфетки, лист чистой бумаги для записок.

2.4. Требования к аудиториям, являющимся местом проведения олимпиады

2.4.1. Для проведения 3 письменных конкурсов («Лексико-грамматический тест», «Конкурс понимания письменного текста» и «Конкурс письменной речи») аудитории могут быть на любое количество посадочных мест при выполнении требования, сформулированного в пункте 2.3; в аудиториях должны быть часы и доска.

2.4.2. Для проведения «Конкурса понимания устного текста»: количество посадочных мест в аудитории не более 30, аудитория оснащена аппаратурой для качественного воспроизведения цифровой записи (магнитофон или компьютер + колонки). Можно использовать лингафонные кабинеты (если они имеются в достаточном количестве для посадки **всех** участников олимпиады). В аудиториях должны быть часы.

2.4.3. Для проведения «Конкурса устной речи» необходимо следующее:

- Одна большая аудитория для ожидания, в ней конкурсанты ожидают вызова в комнату подготовки. В ней можно предусмотреть показ видео- или кинофильма для участников.
- Две небольшие аудитории для подготовки. В них конкурсанты выбирают задание и сопутствующие материалы и готовят своё устное высказывание. Количество посадочных мест на 15 столов из расчёта один стол на одного участника (10—11 человек) + 2—3 стола для представителя оргкомитета, члена жюри и выкладки используемых материалов.
- ✓ В аудиториях для подготовки должны быть часы для того, чтобы конкурсанты, которые сдали свои мобильные телефоны, могли следить за временем.
- ✓ Каждый участник должен быть обеспечен ручкой и чистой бумагой для записей.
- Небольшие аудитории (по количеству членов жюри) для работы жюри с конкурсантами + столько же диктофонов/компьютеров, обеспечивающих качественную запись речи конкурсантов и экспертов. В каждой из этих аудиторий должны быть часы, вода и стаканы.

2.4.4. Компьютерный класс для обработки результатов каждого конкурса.

2.4.5. Большая аудитория с проектором для показа презентации для коллективного разбора олимпиадных заданий (участники + сопровождающие + жюри).

2.4.6. Аудитории для индивидуального показа работ:

✓ одна аудитория для показа Листов ответов, которые проверяются по Ключам (технические ошибки);

✓ одна аудитория, оснащённая аппаратурой, обеспечивающей качественное воспроизведение речи конкурсантов (компьютер + 2 пары наушников), для прослушивания устной речи;

✓ одна аудитория для показа письменных работ на требуемое количество посадочных мест.

2.4.7. Одна аудитория для проведения апелляций, оснащённая аппаратурой для аудио- или видеозаписи процедуры.

2.4.8. Аудитория для проверки работ членами жюри.

2.4.9. Аудитория для работы жюри с необходимыми техническими средствами (компьютер/ноутбук, принтер, копир).

2.5. Необходимое оборудование для проведения олимпиады

- Компьютеры (воспроизведение речи, работа с иконографическими документами, подсчёт результатов по специальным программам).

- Компьютеры или диктофоны (запись речи) по количеству аудиторий, в которых будут работать жюри на конкурсе устной речи.

- Аппаратура для качественного прослушивания аудиозаписи (магнитофоны или компьютеры + колонки по количеству аудиторий, выделенных для «Конкурса понимания устного текста»).

- Аппаратура для проведения коллективного разбора олимпиадных заданий (проектор для показа презентации).

- Аппаратура для аудио- или видеозаписи процедуры апелляции.

- Настенные часы в каждую рабочую аудиторию.

- Бумага для участников – черновые записи (из расчёта 1 лист на каждого участника на каждый конкурс, не менее 2 пачек по 500 листов).

- Бумага для тиражирования олимпиадных заданий, Листов ответов, Ключей, Правил проведения конкурсов (рассчитывается в зависимости от количества участников и экспертов, но не менее 12 пачек по 500 листов).

- Множительная техника для тиражирования комплекта олимпиадных заданий см. 2.2.: расчет страниц по количеству участников и членов жюри. Печать чёрно-белая или цветная.

- Технические средства (ноутбук, принтер, копир) для работы жюри.
- Канцелярские принадлежности для работы жюри (бумага А4, ножницы, ручки, карандаши, ластики, точилка, скрепки, степлер и скрепки к нему, антистеплер, клеящий карандаш, стикеры).
- Аудитории в требуемом количестве (см. выше).

3. ПЕРЕЧЕНЬ СПРАВОЧНЫХ МАТЕРИАЛОВ, СРЕДСТВ СВЯЗИ И ЭЛЕКТРОННО-ВЫЧИСЛИТЕЛЬНОЙ ТЕХНИКИ, РАЗРЕШЁННЫХ К ИСПОЛЬЗОВАНИЮ ВО ВРЕМЯ ОЛИМПИАДЫ

Во время выполнения заданий участникам запрещено пользоваться словарями и другими справочными материалами, средствами связи и электронно-вычислительной техники.

Перед входом в аудиторию, в которой проводится письменный конкурс или подготовка к устному конкурсу, участники сдают все имеющиеся у них средства связи и электронно-вычислительной техники.

Нарушение указанных правил приводит к удалению участника олимпиады из аудитории, о чём составляется акт об удалении участника олимпиады.

На основании акта об удалении участник олимпиады лишается права дальнейшего участия в олимпиаде по французскому языку в текущем году.

4. МЕТОДИКА ОЦЕНИВАНИЯ ВЫПОЛНЕННЫХ ОЛИМПИАДНЫХ ЗАДАНИЙ

4.1. Школьный этап олимпиады по французскому языку содержит три пакета заданий: для обучающихся 5—6 классов (уровень сложности А1+), 7—8 классов (уровень сложности А2) и 9—11 классов (уровень сложности В1). В каждом пакете пять конкурсов.

4.2. Для каждого конкурса разрабатываются три документа: Лист заданий, Лист ответов и Ключи/Критерии оценивания.

4.3. В **Листе заданий** (далее – ЛЗ) указывается проверяемый аспект коммуникативной компетенции, уровень сложности по европейской шкале, время на выполнение заданий, максимальное количество баллов, которое можно получить при успешном выполнении как всех заданий, так и каждого в отдельности, инструкция по выполнению задания. В зависимости от проверяемого аспекта коммуникативной компетенции ЛЗ содержит письменный текст-основу или иконографический документ, а также вопросник с заданиями, которые выполняются участниками.

NB! ЛЗ экспертами не проверяется, он фактически является черновиком. Работая с текстами и вопросниками, включёнными в ЛЗ, конкурсанты могут делать в них любые пометки: подчёркивать и отмечать основные мысли, вычёркивать второстепенную информацию, делать разнообразные отметки на полях.

4.4. **Лист ответов** (далее – ЛО) — документ, подлежащий проверке, поэтому его заполнение должно быть проведено с максимальной тщательностью. ЛО представляет собой таблицу, в которой в зависимости от типа ожидаемого ответа предусмотрены либо клетки, в которые вставляется выбранная конкурсантом буква, либо «окна» для вписывания слов или фраз, либо разлинованные листы для написания текста.

4.5. **Ключи** и **Критерии оценивания** разрабатываются для преподавателей или экзаменаторов, проверяющих работы.

Ключи, создаваемые для оценивания рецептивной речевой деятельности, представляют собой правильно заполненный лист ответов. Это значительно облегчает работу экспертов.

Для оценивания продуктивной речевой деятельности (как устной, так и письменной) создаются **Критерии оценивания** – документ, который представляет собой таблицу с двумя основными, практически равновеликими по количеству баллов рубриками: *решение коммуникативной задачи* и *лингвистическая компетенция*. В каждой рубрике указаны конкретные критерии оценивания и количество баллов, предусмотренное за каждый из этих критериев.

4.6. Четыре конкурса проводятся в письменной форме: лексико-грамматический тест, понимание устного текста, понимание письменных текстов, продуцирование письменной речи. Результаты оформляются в виде Листа ответов.

4.7. Каждый Лист ответов проверяется двумя экспертами, которые назначаются методом случайной выборки.

4.8. Листы ответов «Лексико-грамматического теста», «Конкурса понимания устного текста», «Конкурса понимания письменного текста» проверяются по **Ключам**, листы ответов «Конкурса письменной речи» — по **Критериям**.

4.9. Пятый конкурс проводится в устной форме. Ответ участника осуществляется в присутствии двух экспертов, а также записывается на цифровом носителе. Для оценивания используются **Критерии**.

4.10. Процедура проверки зависит от вида речевой деятельности и типа задания.

Языковая и дискурсивная компетенции

Лексико-грамматический тест. Максимальное количество баллов – указать в ЛЗ

Множественный выбор (QCM) из списка 3 или 4 дистракторов, заполнение лакун в тексте (клоуз-процедура). Задания на реконструкцию предложений из разрозненных элементов, восстановление фразовой и текстовой связности (упорядочение).

Оценивание строго по Ключам, за каждый правильный ответ выставляется указанное в Ключах количество баллов, никакие варианты ответов, отличные от Ключей, не принимаются.

Рецептивные виды речевой деятельности

Понимание устного текста. Максимальное количество баллов – указать в ЛЗ

Задания на множественный и альтернативный выбор. Оценивание строго по Ключам. За каждый правильный ответ выставляется указанное в Ключах количество баллов, никакие варианты ответов, отличные от Ключей, не принимаются.

Задания, требующие краткого ответа. Оцениванию подлежит только информативный компонент ответа: в Ключах через косую черту даны приемлемые варианты ответов.

Задание, требующее развёрнутого ответа. Оцениванию подлежит как информативный компонент ответа (приемлемые варианты ответов даны через косую черту), так и его языковая правильность.

Понимание письменного текста. Максимальное количество баллов – указать в ЛЗ

Задания на множественный и альтернативный выбор. Оценивание строго по Ключам. За каждый правильный ответ выставляется указанное в Ключах количество баллов, никакие варианты ответов, отличные от Ключей, не принимаются.

Задания, требующие краткого ответа. Оцениванию подлежит только информативный компонент ответа: в Ключах через косую черту даны приемлемые варианты ответов.

Задания, требующие развёрнутого ответа. Оцениванию подлежит как информативный компонент ответа (приемлемые варианты ответов даны через косую черту), так и его языковая правильность.

Продуктивные виды речевой деятельности

Для оценивания продуктивной речевой деятельности (как письменной, так и устной) разработаны шкалы оценивания, которые включают два практически

равновеликих по баллам блока: решение коммуникативной задачи (50%) и языковая правильность (50%). Каждый блок содержит критерии оценивания с указанием того количества баллов, которые предусмотрены за каждый из них. Для удобства работы экспертов отформатированы протоколы проверки.

Конкурс письменной речи. Максимальное количество баллов – указать в ЛЗ

Процедура оценивания **письменных работ** включает следующие этапы:

- ✓ фронтальная проверка одной-двух (случайно выбранных и откопированных для всех членов жюри) работ;
- ✓ обсуждение выставленных оценок с целью выработки сбалансированной модели проверки;
- ✓ индивидуальная проверка работ: каждая работа проверяется в обязательном порядке двумя членами жюри (никаких пометок на работах, кроме подсчёта количества слов, не допускается);
- ✓ в случае расхождения оценок, выставленных экспертами, в 3 и более балла назначается ещё одна проверка;
- ✓ спорные работы проверяются и обсуждаются коллективно.

Конкурс устной речи. Максимальное количество баллов – указать в ЛЗ

Процедура оценивания устного ответа включает следующие этапы:

- ✓ заполнение протокола каждым членом жюри;
- ✓ запись всех этапов устного ответа (монолог + беседа) на магнитофон/компьютер;
- ✓ обмен мнениями и выставление сбалансированной оценки;
- ✓ в случае существенного расхождения мнений членов жюри (3 и более балла) принимается решение о прослушивании сделанной записи устного ответа ещё одним экспертом;
- ✓ спорные ответы прослушиваются и обсуждаются коллективно.

Для проведения беседы эксперты могут использовать вопросы, подготовленные предметно-методической комиссией.

5. ТРЕБОВАНИЯ К ОРГАНИЗАЦИИ И ПРОВЕДЕНИЮ ШКОЛЬНОГО ЭТАПА ОЛИМПИАДЫ С УЧЁТОМ АКТУАЛЬНЫХ ДОКУМЕНТОВ, РЕГЛАМЕНТИРУЮЩИХ ОРГАНИЗАЦИЮ И ПРОВЕДЕНИЕ ОЛИМПИАДЫ

Организатору школьного этапа олимпиады необходимо учитывать Постановление Главного государственного санитарного врача Российской Федерации от 30.06.2020 г. № 16 «Об утверждении санитарно-эпидемиологических правил СП 3.1/2.4.3598-20 «Санитарно-эпидемиологические требования к устройству, содержанию и организации работы образовательных организаций и других объектов социальной инфраструктуры для детей и молодёжи в условиях распространения новой коронавирусной инфекции (COVID-19)» (зарегистрировано 03.07.2020 г. за № 58824).

В связи с этим необходимо предусмотреть при организации школьного этапа возможность проведения олимпиады с использованием информационно-коммуникационных технологий.

5.1. Процедура регистрации участников олимпиады

5.1.1. Все участники школьного этапа олимпиады проходят в обязательном порядке процедуру регистрации.

5.1.2. Регистрация школьников для участия в олимпиаде по французскому языку осуществляется оргкомитетом перед началом её проведения в соответствии с информационным письмом, рассылаемым организатором в адрес организаций, осуществляющих образовательную деятельность по образовательным программам основного общего и среднего общего образования.

5.1.3. При регистрации представители оргкомитета проверяют правомочность участия в школьном этапе олимпиады прибывших школьников и достоверность имеющейся в распоряжении оргкомитета информации о них.

5.1.4. Документами, подтверждающими правомочность участия в олимпиаде, являются:

- справка, выданная образовательной организацией на участника с копией первой страницы устава образовательной организации;
- паспорт или свидетельство о рождении школьника;
- страховой медицинский полис (оригинал);
- медицинская справка с отметкой врача о допуске к участию в олимпиаде.

5.2. Процедура показа олимпиадных работ

5.2.1. Основная цель процедуры показа олимпиадных работ — информировать участников школьного этапа олимпиады о правильных вариантах ответов на предложенные в конкурсах задания, объяснить допущенные ими ошибки и недочёты, убедительно показать, что выставленные им баллы соответствуют принятой системе оценивания.

5.2.2. В процессе показа участники олимпиады должны получить всю необходимую информацию по поводу объективности оценивания их работ, что должно привести к уменьшению числа необоснованных апелляций по результатам проверки.

5.2.3. Анализ олимпиадных заданий проводится после их проверки в отведённое программой время.

5.2.4. На процедуре показа могут присутствовать все участники олимпиады, а также сопровождающие их лица.

5.2.5. В ходе анализа заданий представители жюри подробно объясняют критерии оценивания каждого из заданий и дают общую оценку по итогам выполнения заданий каждого конкурса.

5.2.6. В ходе анализа заданий представляются наиболее удачные варианты выполнения олимпиадных заданий, систематизируются типичные ошибки, допущенные участниками олимпиады.

5.2.7. Для анализа заданий необходимы аудитория (размер по количеству участников и сопровождающих их лиц) и оборудование для проведения презентации (компьютер, слайд-проектор, экран).

5.2.8. На индивидуальный показ работ допускаются только участники олимпиады, присутствовавшие на коллективном анализе работ и подавшие заявление с обоснованием необходимости такого показа. Необходимо предусмотреть три аудитории (размер по количеству участников):

- ✓ для показа письменных работ, проверяемых по Ключам;
- ✓ для показа письменных работ, проверяемых по Критериям (аудитория, оснащённая аудио- или видеозаписывающей аппаратурой для фиксации процедуры показа);
- ✓ для прослушивания аудиозаписей устных высказываний, проверяемых по Критериям (аудитория, оснащённая аудио- или видеозаписывающей аппаратурой для фиксации процедуры показа, а также аппаратурой, обеспечивающей качественное

воспроизведение речи конкурсантов (4—5 компьютеров + у каждого 2 пары наушников) для прослушивания устной речи).

5.2.9. Любое изменение баллов, в том числе в связи с техническими ошибками, обнаруженными при проверке по Ключам, подлежит обсуждению на заседании апелляционной комиссии.

5.2.10. Для участников с ОВЗ назначается персональный эксперт (или эксперты) для проведения анализа и показа их олимпиадных работ.

5.2.11. Работы участников хранятся оргкомитетом олимпиады в течение одного года с момента её окончания.

5.3. Порядок рассмотрения апелляций участников олимпиады

5.3.1. Апелляция проводится в случае несогласия участника олимпиады с результатами оценивания его олимпиадной работы.

5.3.2. Апелляции участников олимпиады рассматриваются членами жюри (апелляционная комиссия).

5.3.3. Рассмотрение апелляции проводится в спокойной и доброжелательной обстановке. Участнику олимпиады, подавшему апелляцию, предоставляется возможность убедиться в том, что его работа проверена и оценена в соответствии с критериями и методикой, разработанными Центральной предметно-методической комиссией.

5.3.4. Процедура рассмотрения апелляций участников записывается на видеоноситель.

5.3.5. Апелляции участников олимпиады рассматриваются членами жюри (апелляционная комиссия).

5.3.6. Для рассмотрения апелляции участник олимпиады подаёт письменное заявление. Заявление на апелляцию принимается в течение одного астрономического часа до времени, назначенного для проведения апелляции, на имя председателя жюри по установленной форме.

5.3.7. При рассмотрении апелляции присутствует только участник олимпиады, подавший заявление, имеющий при себе документ, удостоверяющий личность.

5.3.8. По результатам рассмотрения апелляции выносится одно из следующих решений:

- об отклонении апелляции и сохранении выставленных баллов;
- об удовлетворении апелляции и корректировке баллов.

5.3.9. Критерии и методика оценивания олимпиадных заданий не могут быть предметом апелляции и пересмотру не подлежат.

5.3.10. Решения по апелляции принимаются простым большинством голосов. В случае равенства голосов председатель жюри имеет право решающего голоса.

5.3.11. Решения по апелляции являются окончательными и пересмотру не подлежат.

5.3.12. Рассмотрение апелляции оформляется протоколами, которые подписываются членами жюри и оргкомитета.

5.3.13. Протоколы проведения апелляции передаются председателю жюри для внесения соответствующих изменений в протокол и отчётную документацию.

5.3.14. Официальным объявлением итогов олимпиады считается опубликованная в месте проведения олимпиады итоговая таблица результатов выполнения олимпиадных заданий, заверенная подписями председателя и членов жюри.

5.3.15. Документами по проведению апелляции являются:

- письменные заявления об апелляциях участников олимпиады;
- журнал (листы) регистрации апелляций;
- протоколы и видеозапись проведения апелляции, которые хранятся в органе исполнительной власти субъекта Российской Федерации в сфере образования в течение 3 лет.

5.3.16. Окончательные итоги соответствующего этапа олимпиады утверждаются жюри с учётом проведения апелляции.

ЛИТЕРАТУРА

Определяя содержание и форму тестовых заданий, методическая комиссия рекомендует следующие учебные и научные издания, интернет-ресурсы:

Бубнова Г.И., Денисова О.Д., Ратникова Е.И., Степанюк Ю.В. Французский язык. Сборник контрольных заданий. 9—11 классы: Учеб. пособие для общеобразоват. организаций. — М.: Просвещение, 2020. —96 с.

Бубнова Г.И., Денисова О.Д., Ратникова Е.И., Степанюк Ю.В. Французский язык. Сборник контрольных заданий. 5—6 классы: Учеб. пособие для общеобразоват. организаций. — М.: Просвещение, 2020. —48 с.

Бубнова Г.И., Денисова О.Д., Ратникова Е.И., Степанюк Ю.В. Французский язык. Сборник контрольных заданий. 7—8 классы: Учеб. пособие для общеобразоват. организаций. — М.: Просвещение, 2020. — 95 с.

Бубнова Г.И. Оценивание иноязычной коммуникативной компетенции. Французский язык. — М.: Флинта/Наука, 2018.

Бубнова Г.И., Денисова О.Д., Морозова И.В., Ратникова Е.И. Готовимся к олимпиаде по французскому языку. Школьный и муниципальный этапы. Второй выпуск. — СПб.: Люмьер, 2016.

Бубнова Г.И. Готовимся к олимпиаде по французскому языку. Школьный и муниципальный этапы. — СПб.: Люмьер, 2015.

Бубнова Г.И. Французский язык: контрольно-измерительные материалы. Методика составления тестовых заданий. — СПб.: Люмьер, 2015.

Григорьева Е.Я., Горбачева Е.Ю. Le français en perspective, VIII. — М.: Просвещение, 2004.

Григорьева Е.Я., Горбачева Е.Ю. Le français en perspective, IX. — М.: Просвещение, 2005.

Григорьева Е.Я., Горбачева Е.Ю. Le français en perspective. Ecrit. — М.: Просвещение, 2006.

Селиванова Н.А., Шашурина А.Ю. Синяя птица. Французский язык. 7—8 классы. — М.: Просвещение, 2012.

Селиванова Н.А., Шашурина А.Ю. Синяя птица. Французский язык. 9 класс. — М.: Просвещение, 2012.

Селиванова Н.А. Французский язык. Читаем, пишем и говорим... 7—9 классы. — М.: Просвещение, 2012.

Иванченко А.И. Французский язык. Грамматика. Контрольные работы и тесты. 6—9 классы. — СПб.: Каро, 2009.

Иванченко А.И. Сборник упражнений по грамматике французского языка для школьников. — СПб.: Каро, 2011.

Бубнова Г.И. Работа с несплошными текстами при обучении иностранному языку//Иностранные языки в школе. — 2016. — № 3.

Бубнова Г.И. Всероссийская олимпиада школьников по французскому языку: конкурс понимания письменных текстов//Иностранные языки в школе. — 2010. — № 1.

Бубнова Г.И., Щурова Н.Ю. Подготовка школьников 9—11 классов к конкурсу письменной речи по французскому языку// Иностранные языки в школе. — 2010. — № 7.

Бубнова Г.И. Компетентностный подход. Оценивание иноязычной коммуникативной компетенции. Французский язык. — Saarbrücken: LAP Lambert Academic Publishing, 2011.

Бубнова Г.И. Компетентностный подход: методические основы составления контрольно-измерительных материалов// Иностранные языки в школе. — 2010. — № 10/2011, № 01.

Бубнова Г.И. Французский язык. Всероссийские олимпиады. Серия «Пять колец». Выпуски 1, 2, 3. — М.: Просвещение, 2008/2010/2012.

Французские издания по подготовке к экзамену DELF niveaux A1, A2, B1.

Сайты для подбора материалов

1jour1actu.com/ - Les clés de l'actualité junior | Le site d'info des 7 / 13 ...

blog.okapi.fr/

blog.okapi-jebouquine.com/

www.okapi.fr/

forum.ados.fr/

www.ados.fr/

www.forumdesados.net/

forum.doctissimo.fr/psychologie/ados/liste_sujet-1.htm

www.forumdunet.com/forum-ados-actu-et-societe-ados-fr-s5.html

eduscol.education.fr/.../lectures-pour-les-collegiens.html

www.prixlitterairedescollegiens.ca/

forumdescollegiens.forumprod.com/

forum-collegiens.xooit.fr/

le-blabla-des-collegiens.forumjv.com/0-18225-0-1-0-1-0-0.htm

РАЗДЕЛ II. МУНИЦИПАЛЬНЫЙ ЭТАП

ОБЩИЕ ПОЛОЖЕНИЯ

1. Всероссийская олимпиада школьников (далее — олимпиада) проводится в соответствии с Порядком проведения всероссийской олимпиады школьников, который утверждён приказом Министерства образования и науки РФ от 18 ноября 2013 г. № 1252 (зарегистрирован Министерством юстиции Российской Федерации 21 января 2014 г., регистрационный № 31060), и изменениями, внесёнными в Порядок приказами Минобрнауки России от 17 марта 2015 г. № 249, от 17 декабря 2015 г. №1488, от 17 ноября 2016 г. № 1435 и приказом Минпросвещения России от 17 марта 2020 г. №96.

2. Олимпиада по французскому языку проводится в четыре этапа: школьный, муниципальный, региональный и заключительный — в целях выявления и развития у обучающихся творческих способностей и интереса к научной (научно-исследовательской) деятельности, пропаганды научных знаний.

3. Взимание платы за участие в олимпиаде не допускается.

4. Организатором муниципального этапа олимпиады является орган местного самоуправления, осуществляющий управление в сфере образования.

5. Организатор муниципального этапа олимпиады:

- устанавливает конкретные сроки и места проведения муниципального этапа олимпиады (срок окончания муниципального этапа олимпиады — не позднее 25 декабря) с учётом Постановления Главного государственного санитарного врача Российской Федерации от 30.06.2020 г. № 16 «Об утверждении санитарно-эпидемиологических правил СП 3.1/2.4 3598-20 «Санитарно-эпидемиологические требования к устройству, содержанию и организации работы образовательных организаций и других объектов социальной инфраструктуры для детей и молодёжи в условиях распространения новой коронавирусной инфекции (COVID-19)» (зарегистрировано 03.07.2020 г. за № 58824);

- рассматривает возможность проведения олимпиады с использованием информационно-коммуникационных технологий;

- формирует оргкомитеты, жюри и региональную предметно-методическую комиссию и утверждает их составы;

- утверждает требования к организации и проведению муниципального этапа олимпиады;

- определяет квоты победителей и призёров муниципального этапа олимпиады;
- утверждает результаты муниципального этапа олимпиады (рейтинг победителей и рейтинг призёров) и публикует их на своём официальном сайте в Интернете, в том числе протоколы жюри муниципального этапа олимпиады.

6. Состав участников муниципального этапа олимпиады.

На муниципальном этапе олимпиады по французскому языку принимают индивидуальное участие обучающиеся 7–11 классов организаций, осуществляющих образовательную деятельность по образовательным программам основного общего и среднего общего образования:

- участники школьного этапа олимпиады текущего учебного года, набравшие необходимое для участия в муниципальном этапе олимпиады количество баллов, установленное организатором муниципального этапа олимпиады;
- победители и призёры муниципального этапа олимпиады предыдущего учебного года, продолжающие обучение в организациях, осуществляющих образовательную деятельность по образовательным программам основного общего и среднего общего образования.

Победители и призёры муниципального этапа предыдущего года вправе выполнять олимпиадные задания, разработанные для более старших классов по отношению к тем, в которых они проходят обучение. В случае их прохождения на последующие этапы олимпиады данные участники олимпиады выполняют олимпиадные задания, разработанные для класса, который они выбрали на муниципальном этапе олимпиады.

1. МЕТОДИЧЕСКИЕ РЕКОМЕНДАЦИИ ПО РАЗРАБОТКЕ ЗАДАНИЙ МУНИЦИПАЛЬНОГО ЭТАПА

1.1. Уровневая модель сложности на муниципальном этапе

Для проведения всероссийской олимпиады предложена следующая уровневая модель, призванная обеспечить качественное и количественное возрастание сложности от этапа к этапу:

| Уровни сложности | Этапы олимпиады | | |
|------------------|------------------------|-----------------------------|-------------------------------|
| | Школьный 5—6 классы | | |
| A1+ | | Школьный 7—8 классы | |
| A2 | | | |
| A2 + /B1 | | Муниципальный 7—8 классы | Школьный 9—11 классы |
| B1 + | | | Муниципальный 9—11 классы |
| B2 | | | Региональный 9—11 классы |
| B2 + | | | Заключительный 9—11 классы |

Поэтапное (школа, муниципалитет, регион, Федерация) и поуровневое (5—6, 7—8 и 9—11 классы) проведение олимпиады предполагает, что на каждом из этих этапов конкурсантам будут предложены задания разной степени сложности.

1.1.1. Уровень сложности A2 + (учащиеся 7—8 классов).

Учащиеся должны эффективно решать коммуникативные задачи¹ следующего типа:

Рецептивная речевая деятельность

| Коммуникативная задача | Речевая (дискурсивная) техника | Форма | |
|---|---|--|--|
| | | Устная | Письменная |
| Определить тему и тип текста для эффективного прогнозирования своей дальнейшей работы с ним | Ориентировочное/ознакомительное чтение/слушание | Современный аутентичный документ (длитель- | Современный аутентичный текст (объемом |

¹ Жирным шрифтом выделено то новое, что появляется на данном уровне по сравнению с предыдущим уровнем сложности.

| Коммуникативная задача | Речевая (дискурсивная) техника | Форма | |
|---|--|--|---|
| | | Устная | Письменная |
| Определить выполняемую коммуникативную задачу, изучив вопросник | Полное/ изучающее чтение/слушание | ностью до 2 минут), представляю- | 200—400 слов) в основном |
| Извлечь из текста информацию, необходимую для решения поставленных коммуникативных задач | Селективное/ поисковое чтение/слушание | щий собой отрывок радио- или телепередачи (репортаж, интервью, тематические и новостные передачи, отрывки документаль- | описательного, повествовательного, частично информативного типа с элементами |
| Выделить из текста информацию, касающуюся развития сюжета, характеристики описываемых событий, предметов, людей | | ных и художественных фильмов) | объяснения, аргументации (отрывки художественных произведений, репортажей, публицистических статей, научно- |
| Определить назначение основной и второстепенной информации, содержащейся в тексте | | | популярных статей, иконографический текст) |
| Определить достоинства и недостатки описываемых событий, предметов, людей | | | |
| Определить отношение автора к описываемым событиям, предметам, людям | | | |
| Подготовить план текста для переформулирования содержащейся в нём информации | Полное/ изучающее чтение, слушание | | |

Продуктивная речевая деятельность

| Коммуникативная задача | Речевая (дискурсивная) техника | Форма | |
|---|---|---|----------------|
| | | Устная | Письменная |
| Поделиться с аудиторией личным или чужим опытом, вкусами, привычками | Повествование, описание, информирование, объяснение | Монологическое высказывание в ходе обсуждения, беседы, интервью | Элемент письма |
| Передать краткое содержание прочитанной статьи/ книги, прослушанного выступления, просмотренного фильма и т. д. | Информирование, повествование с элементами описания | Монологическое высказывание в ходе обсуждения, беседы, интервью, устного экзамена, семинарского занятия | Элемент письма |
| Выразить своё отношение к прочитанной книге, просмотренному фильму и т. д. | Объяснение, элементы рассуждения (аргументации) | Элемент выступления, презентации | Письмо |

| Коммуникативная задача | Речевая (дискурсивная) техника | Форма | |
|---|---|--|---|
| | | Устная | Письменная |
| Описать изображение предметов, людей | Комментирование графической информации | Элемент выступления, доклада | Элемент письма, эссе |
| Составить связный рассказ с описанием предметов, людей, опираясь на серию картинок | | Элемент выступления, доклада | Элемент письма, эссе |
| Получить и сообщить необходимую для реализации коммуникативного намерения информацию | Запрос информации, объяснение | Участие в диалогическом общении дружеского и полуофициального типа | Дружеское письмо |
| Обеспечивать общение в ситуациях повседневной жизни | Адекватное речевое поведение в заданных ситуациях, поддержание разговора (обмен репликами стимулирующего/реагирующего типа) | Участие в ситуативном диалоге дружеского и полуофициального типа (собеседование, интервью) | Письмо-приглашение, письмо-отказ/согласие на полученное приглашение |

1.1.2. Уровень сложности В1+ (учащиеся 9—11 классов).

Учащиеся должны эффективно решать коммуникативные задачи¹ следующего типа:

Рецептивная речевая деятельность

| Коммуникативная задача | Речевая (дискурсивная) техника | Форма | |
|---|---|--|--|
| | | Устная | Письменная |
| Определить тему и тип текста для эффективного прогнозирования своей дальнейшей работы с ним | Ориентировочное/ознакомительное чтение/слушание | Современный аутентичный документ (длитель- | Современный аутентичный текст (объемом 600—800 слов) |
| Определить выполняемую коммуникативную задачу, изучив вопросник | Полное/изучающее чтение/слушание | ностью 3—4 минуты), представляющий собой | в основном информативного, |
| Извлечь из текста информацию, необходимую для решения поставленных коммуникативных задач | Селективное/поисковое чтение/слушание | отрывок радио- или телепередачи (интервью, беседа, дискуссия, дебаты, ток-шоу, | экспикативного, аргументативного типа (репортажи, аналитические и публицистические статьи, научно- |
| Выделить из текста основную информацию, абстрагируясь от второстепенной | | тематические и новостные передачи) | популярные статьи), а также иконографический текст |
| Выделить в тексте основной тезис, аргументы за и против | | | |
| Подготовить план текста для переформулирования содержащейся в нём информации | Полное/изучающее чтение/слушание | | |

¹ Жирным шрифтом выделено то новое, что появляется на данном уровне по сравнению с предыдущим уровнем сложности.

Продуктивная речевая деятельность

| Коммуникативная задача | Речевая (дискурсивная) техника | Форма | |
|---|---|---|---|
| | | Устная | Письменная |
| Поделиться с аудиторией личным или чужим опытом, вкусами, привычками | Описание, повествование, информирование, объяснение | Структурированное монологическое высказывание в ходе обсуждения, беседы, дискуссии, интервью | Элемент статьи, письма, эссе |
| Передать краткое содержание прочитанной статьи/книги, прослушанного выступления, просмотренного фильма и т.д. | Информирование, повествование с элементами описания | Монологическое высказывание в ходе обсуждения, беседы, интервью, устного экзамена, семинарского занятия | Элемент статьи, письма, эссе |
| Выразить своё отношение к прочитанной статье, книге, прослушанному выступлению, просмотренному фильму | Информирование, объяснение, рассуждение (аргументация) | Элемент доклада, выступления, презентации | Элемент отчёта, обоснования проекта, статьи |
| Описать и прокомментировать картинку/серию картинок | Структурированный комментарий иконографических материалов | Элемент доклада, выступления, презентации | Элемент отчёта, статьи |

| Коммуникативная задача | Речевая (дискурсивная) техника | Форма | |
|--|--|---|--|
| | | Устная | Письменная |
| Внести предложения о каком-либо проекте, представить свои соображения, обосновать его полезность и осуществимость | Информирование, объяснение, рассуждение (аргументация) | Публичное выступление, презентация проекта в ходе переговоров или обсуждения | Полуофициальное письмо, открытое письмо — обоснование проекта |
| Рассуждать на предложенную тему, выделяя существенные аргументы за и против, показать их сильные и слабые стороны, сформулировать собственную позицию, обосновав её аргументами и проиллюстрировав убедительными примерами | Рассуждение (аргументация) | Монологическое высказывание в ходе обсуждения, беседы, интервью, дискуссии, дебатов, устного экзамена, семинарского занятия | Статья, письмо, эссе или его аргументативный элемент |
| Проводя интервью в качестве журналиста, психолога, социолога, ведущего на радио или телевидении, расспросить приглашенного о нём самом, его вкусах, пристрастиях, жизненной позиции, принципах, страхах, его прошлом и планах на будущее | Запрос информации/ информирование, объяснение | Участие в интервью в качестве ведущего | Статья, интервью, элемент репортажа, библиографическая справка |

| Коммуникативная задача | Речевая (дискурсивная) техника | Форма | |
|--|---|--|--|
| | | Устная | Письменная |
| Участвуя в интервью в качестве приглашённого, ответить на все приведённые выше вопросы | Информативный ответ, объяснение, рассуждение, повествование, информирование | Участие в интервью в качестве приглашённого | Статья или её элемент, библиографическая справка, воспоминания |
| Получить и сообщить необходимую для реализации коммуникативного намерения информацию | Запрос информации, объяснение | Участие в диалогическом общении дружеского и полуофициального типа | Дружеское письмо |
| Обеспечить общение в ситуациях повседневной жизни | Адекватное речевое поведение в заданных ситуациях, поддержание разговора (обмен репликами стимулирующего/реагирующего типа) | Участие в ситуативном диалоге дружеского и полуофициального типа (собеседование, интервью) | Письмо-приглашение, письмо-отказ/согласие на полученное приглашение |

1.2. Принципы составления олимпиадных заданий и формирования комплектов олимпиадных заданий для муниципального этапа

Для подготовки заданий олимпиады рекомендуется использовать тестовую методику. Тест — это комплекс заданий, подготовленный в соответствии с определёнными требованиями. Тестовым заданием называется минимальная составляющая единица теста, которая вербально сформулирована и на которую испытуемый должен дать вербальный ответ того или иного типа.

Каждое тестовое задание создаёт для тестируемого некоторую лингвистическую или экстралингвистическую ситуацию, которую можно назвать ситуацией тестового испытания. Текст задания определяет для испытуемого направление поиска информации, её объём и качество, иначе говоря, задаёт стратегию обработки содержащейся в документе-основе (устный или письменный текст, картинка, график и пр.) информации. Тестовые задания могут быть следующего типа:

- ✓ множественный выбор: выбор среди вариантов, один из которых является правильным, а остальные (в количестве двух или трёх) — отвлекающими (дистракторы);
- ✓ альтернативный выбор (правильно/неправильно/в тексте не сказано);
- ✓ перекрёстный выбор (из двух списков единиц подобрать пары по тем или иным предложенным признакам; списки содержат разное количество единиц);
- ✓ упорядочение (составить связный текст из разрозненных предложений или абзацев; восстановить последовательность событий, представленных в произвольном порядке);
- ✓ трансформация, замена, подстановка (при проверке лексико-грамматических навыков);
- ✓ завершение высказывания (нахождение недостающего компонента);
- ✓ ответы на вопросы закрытого и открытого типа;
- ✓ внутриязыковое перефразирование (относится к наиболее продуктивным типам заданий, требует от составителя чёткой формулировки задания);
- ✓ клоуз-процедура или клоуз-тест (заполнение допущенных в тексте пробелов словами, артиклями и т. д.).

Множественный выбор, альтернативный выбор, перекрёстный выбор и упорядочение относятся к тестам избирательного типа, все остальные содержат задания, предполагающие свободно конструируемые ответы.

1.2.1. Задания избирательного типа

При их подготовке важно учитывать целый ряд требований.

Формулировка задания

- Задание формулируется в полном соответствии с целью тестирования.
- Задание содержит только один вопрос.
- Формулировка задания обеспечивает однозначность понимания и выполнения.
- Формулировка задания проста и однозначна: проверке подлежит понимание явления, находящегося вне формулировки самого задания.
- Задания не пересекаются: выполнение одного не должно зависеть от выполнения другого.
- Формулируя задания, следует по возможности употреблять:
 - нейтральную лексику;
 - простой синтаксис;
 - короткие, но обязательно законченные формы инструкций;
 - утвердительные конструкции;
 - имена объектов, а не ссылки на них в виде, например, местоимений.

Формулировка вариантов ответа

Количество дистракторов (вариантов неправильных ответов) должно быть не менее двух, оптимальное количество – правильный ответ + три дистрактора.

Предлагаемые варианты должны удовлетворять требованиям:

- 1) лингвистической правильности (все варианты должны иметь правильную языковую форму);
- 2) тематической корректности (все варианты должны соответствовать предлагаемой теме);
- 3) лингвистической доступности (языковые средства, используемые в формулировке, должны соответствовать контролируемому уровню языковой сложности);
- 4) синтаксического параллелизма (все варианты должны иметь единообразное синтаксическое оформление);

5) количественной уравнишенности (количество слов не должно существенно различаться);

6) качественной уравнишенности (одинаковая точность или полнота формулировки для всех вариантов);

7) гипотетической избираемости (дистракторы не должны быть абсурдными или явно ложными);

8) различимости (все варианты должны быть легко различимы между собой как по форме, так и по содержанию);

9) автосемантической (все варианты должны быть понятны независимо друг от друга и не содержать дословного повтора текста);

10) локальной независимости (все варианты должны не содержать подсказки к другим заданиям и/или не зависеть от них).

Процедура подсчёта баллов, как правило, проста и очевидна: за каждый правильно выбранный ответ даётся 1 балл. Именно на этом основании часто делаются выводы об объективности такого рода тестирования. На самом деле объективность получаемых результатов обеспечивается тщательным подбором дистракторов и предварительной апробацией теста.

1.2.2. Задания, предполагающие свободно конструируемые ответы.

К ним относятся:

✓ ответы на вопросы закрытого (краткий ответ) и открытого (развёрнутый ответ) типа;

✓ внутриязыковое перефразирование (продуктивный вид речевой деятельности, требует от составителя чёткой формулировки задания).

Задания этого типа используются наряду с заданиями избирательного типа при составлении вопросников для проверки коммуникативной компетенции на рецептивном уровне: это понимание устных и письменных текстов.

При подготовке заданий со свободно конструируемыми ответами основными требованиями являются чёткость и однозначность формулировки задания. Желательно указать в задании количество баллов, которое даётся за правильный ответ. Как правило, оно соответствует количеству информативных составляющих ожидаемого ответа. В случае учёта лингвистической составляющей количество баллов надо увеличить, указав это в задании. Следует помнить, что система оценивания самым непосредственным образом связана с заданием, и тестируемый должен её хорошо понимать.

Задания, требующие краткого ответа

Выполняя задание закрытого типа, тестируемый должен дать краткий ответ. Формулировка задания должна нацеливать на поиск конкретной информации. Ключевыми словами в таких заданиях будут: *relever, dégager, retrouver*, вопросительные слова *quand? où? qui? quoi? de quelle manière?*. Можно, а в ряде случаев и нужно уточнять её локализацию в тексте, отсылать к её источнику.

Например, вопрос **Quels problèmes ont les collégiens qui préparent leur brevet?** не удовлетворяет указанным выше требованиям: он не содержит ориентиров для поиска информации. Переформулируем его, чтобы сделать поисковым: **Relever 2 problèmes dont il s'agit dans le 3^e paragraphe. 2 points**

Другой пример: вместо вопроса **Pourquoi les parents d'élèves sont-ils mécontents?** для получения краткого ответа лучше предложить формулировку **Selon le proviseur, les parents d'élèves sont mécontents pour 3 raisons essentielles. Lesquelles? 3 points**

При проверке кратких ответов оцениванию подлежит правильность выбранной информации. Порядок представления запрошенных *problèmes* или *raisons* значения не имеет и на оценку не влияет. Орфографические ошибки не снижают оценки.

Задания с развёрнутым ответом

Выполняя задание открытого типа, тестируемый должен дать развёрнутый ответ. Например: **задание** *Les jeux vidéo pourraient avoir au moins 3 conséquences potentiellement négatives sur les résultats scolaires des élèves. Reformulez-les avec vos propres mots (ne pas dépasser 15 mots en rédigeant chaque conséquence).*

6 points (contenu — 3 points, correction linguistique — 3 points)

Ключи (обычно даётся несколько формулировок каждого ответа):

- ✓ le travail à l'école a moins d'importance (7 mots);
- ✓ le temps de leur travail scolaire à la maison diminue (10 mots);
- ✓ les élèves veulent que leurs efforts soient récompensés immédiatement (9 mots).

Следует помнить, что в этом случае ответы, даваемые в ключах, рассматриваются как варианты возможного ответа, поскольку ответы тестируемых содержат их собственные формулировки. Оценивается смысловая правильность ответа и грамотность его лингвистического оформления. Снизить оценку можно за полный повтор текста, за превышение количества слов.

Система оценивания

В данном случае существует два возможных подхода к оцениванию:

- Оценке подлежит только информативный компонент ответа. В том случае, когда в ходе проверки имеет место адекватное смысловое декодирование сообщения, языковые ошибки не учитываются. В приведённом выше примере это 3 балла.
- Оценке подлежит не только информативный компонент ответа, но и качество языковой реализации. В этом случае следует указать количество баллов за языковую грамотность.

Таким образом, ориентируясь на указанные в задании баллы, конкурсанты смогут: 1) определять объём запрашиваемой информации, чем облегчат себе её поиск в тексте; 2) классифицировать вопросы на простые и сложные, что позволит им выбрать оптимальную стратегию обработки текста, а также 3) разумно относиться к возможным языковым ошибкам.

1.2.3. Основные принципы отбора материала для тестирования

Рекомендуется использовать современные аутентичные тексты (информативно-экспликативного и аргументативного типа), которые представляют собой реализацию стандартного стиля, употребляемого во французских средствах массовой информации и в современной литературе для детей и юношества. Рекомендуемые форматы текстов: сплошные (предложения, объединённые в абзацы, главы и т. д.), несплошные (список, таблица, график, схема), смешанные (сплошной + картинка или несплошной текст) и составные (подборка текстов для решения проверяемой коммуникативной задачи). Тематика используемого текстового материала связана с образованием, выбором профессии и жизнью молодого поколения, а дискурсивные и прагматические параметры – с актуальной социокультурной ситуацией Франции, поэтому их адекватное понимание требует от конкурсантов владения социокультурной и социолингвистической компетенциями на проверяемом уровне сложности.

Проверка социокультурной компетенции осуществляется через тексты и предполагает адекватную интерпретацию содержания, формы, стиля, тональности текстов.

В ходе предтестовой обработки в текстах допускаются сокращения, не приводящие к искажению общего смысла. Желательно отбирать тексты, имеющие опоры, необходимые для применения ознакомительной и селективной стратегий

чтения/слушания: заголовок, библиографическая справка, сбалансированное членение на абзацы, небольшое резюме в письменном тексте, название передачи, её тема и характер, имена, профессиональный и социальный статус участников в устном тексте. Языковая сложность текстов (в зависимости от уровня сложности они могут содержать от 5 до 2% лексических единиц, требующих специального пояснения или перевода) соответствует выбранному уровню сложности, а интеллектуальная сложность предложенных для решения экстралингвистических задач – возрасту и жизненному опыту участников олимпиады.

К факторам, делающим текст неприемлемым для выбора, следует отнести:

- тематический: война, смерть, расовая и религиозная нетерпимость;
- возрастной: тема не вписывается в круг интересов и жизненного опыта той возрастной группы, на которую ориентирован текст;
- социокультурный: в тексте слишком много специфичной социокультурной информации, которой не владеют тестируемые;
- лингвистический: слишком высокий уровень языковой сложности (лексика + синтаксис).

1.3. Разработка конкурсных заданий и методики их оценивания

Для каждого конкурса чётко и по возможности просто формулируется задание, указывается время на выполнение, определяется количество баллов (как общее, так и за каждое задание) и процедура проведения. Оценивание устной и письменной речи проводится по специально разработанным критериям. На региональном и заключительном этапах каждый конкурс оценивается в 20—30 баллов, таким образом, итоговое количество баллов – 100—140.

На муниципальном этапе олимпиады не надо проводить компьютерной обработки полученных результатов, нет также необходимости, да и возможности строго соблюдать анонимность участников. Однако не следует забывать о том, что оба эти параметра станут актуальными на региональном и заключительном этапах.

Умения работать с Листами заданий, планировать своё время, учитывая, что ответы должны быть перенесены в специальный бланк под названием «Лист ответов», корректно заполнять регистрационный номер, контролировать время при выполнении творческих заданий, как письменных, так и устных, – всё это не приходит само собой. Муниципальный этап олимпиады может помочь будущим конкурсантам овладеть этой

важнейшей ключевой компетенцией. Её отсутствие, как показывает опыт, может стать существенной помехой на региональном и заключительном этапах олимпиады.

С учётом этого разработчикам тестовых заданий можно рекомендовать подготовить Листы ответов, а экспертам, проводящим конкурсы, объяснить участникам олимпиады правила работы с ними, дать им возможность попрактиковаться в их заполнении. Именно поэтому в конкурсные пакеты следует включать не только Листы заданий и Ключи, но и Листы ответов.

1.3.1. Лексико-грамматический тест (проверка лингвистической и дискурсивной компетенции)

Тестирование лингвистической компетенции рекомендуется проводить на материале слитного оригинального текста. Слова, представляющие трудность для проверяемого уровня сложности, объясняются на французском языке или даются в переводе на русский. Методика тестирования: множественный выбор и клоуз-процедура.

Множественный выбор (QCM). В тексте делаются пропуски (количество устанавливается в зависимости от уровня сложности, возраста, поставленной задачи), для каждого из которых дается 3—4 варианта ответа.

Требования к формулировке вариантов ответа:

- ✓ правильным должен быть только один вариант ответа, дистракторы должны быть доказуемо неверны;
- ✓ о дистракторах:
 - они должны соответствовать языковой норме;
 - они должны быть выбираемыми в указанной позиции, т. е. относиться к одной грамматической или лексической категории;
 - выбираемость каждого дистрактора должна составлять в идеале 25% при четырёх вариантах ответа, 33% – при трёх вариантах.

Пропуски в тексте по возможности распределяются следующим образом:

- детерминативы – 20%;
- местоимения – 20%;
- глаголы (времена и наклонения) – 20%;
- прилагательные и наречия – 20%;
- лексика – 20%.

Клоуз-тестирование. В тексте выбираются пропуски для проверки грамматического или лексического явления одного типа: артикль, предлог, местоимение, глагол (количество устанавливается в зависимости от уровня сложности, возраста, поставленной задачи). Пропуски в тексте рекомендуется делать через каждые 5—9 слов.

Например:

Lisez le texte et complétez-le par un article. *4 points*

La semaine dernière, _____ (1) nouvelle voisine a emménagé à notre étage : elle s'appelle madame Styx. Et j'ai tout de suite vu que c'était _____ (2) sorcière.

_____ (3) lendemain, comme c'étaient les vacances, j'étais toute seule à _____ (4) maison avec Matthieu.

Оптимальными текстами для лексико-грамматического тестирования (глагольный компонент) оказываются, как показывает практика, жанры рассказа, автобиографии, повествования, детектива. Рекомендуется выбирать тексты из современных произведений (вторая половина 20 века – 21 век).

1.3.2. Понимание письменных текстов

Отбор текстов

Муниципальный этап (7—8 классы) (A2+). Информативный текст объёмом 450—550 слов¹ (les rubriques : Société, Enseignement, France, Environnement, Science, Economie, Sport, les articles informatifs : écho, les récits : reportage, portrait, article historique, la parole extérieure : communiqué). Формат текста: сплошной, смешанный.

Муниципальный этап (9—11 классы) (B1+). Информативно-экспликативный текст объёмом 450—600 слов. Короткие аргументативные тексты² объёмом 300—350 слов (les rubriques : Société, Enseignement, France, Environnement, Science, Economie, Sport, Courrier des lecteurs, les récits : reportage, portrait, article historique, les études : analyse, enquête, la parole extérieure : lettres). Формат текста: сплошной, смешанный, составной.

¹ Слова, представляющие трудность (A2+/B1+: 4—5% от общего количества слов), снабжаются объяснением на французском языке или переводом.

² Желательно использовать материал рубрики «Письма читателей», по возможности тематически связанный с информативным текстом.

Основные виды заданий

| Виды заданий ¹ | A2+ | B1+ |
|---|--------------------|--------------------|
| <p>Перекрёстный выбор: 1) выбрать из списка заголовков к каждому: а) тексту; б) абзацу; 2) обосновать свой выбор: а) цитатой из текста; б) сформулировав ответ своими словами.</p> <p>NB! Заголовков должно быть предложено больше, чем текстов или абзацев: 1—2 лишних заголовка выполняют отвлекающую функцию</p> | 2 а,б | 2 а,б |
| <p>Альтернативный выбор: в списке высказываний (3—7), перефразирующих текстовую информацию, указать: 1) правильные/ложные; 2) правильные/ложные/в тексте не содержащиеся.</p> <p>NB! Высказывания формулируются в утвердительной форме (не использовать отрицательную и вопросительную формы). Они могут различаться по количеству слов</p> | 2 (5—6 утв.) | 2 (5—7 утв.) |
| <p>Множественный выбор</p> <p>1) цель автора; 2) адресат текста; 3) основная информация; 4) виды основной информации; 5) основная/второстепенная информация; б) причинно-следственные связи и отношения.</p> <p>NB! Правильный вариант должен совпадать с текстом только по смыслу, а не в выборе лексико-синтаксических средств. Напротив, в дистракторах рекомендуется использовать слова, взятые из текста, но для выражения совсем других мыслей</p> | 1—5 | 1—6 |
| <p>Задания, требующие краткого ответа:</p> <p>1) найти в тексте причины, аргументы, мнения, используемые критерии, источники и т. д.; 2) классифицировать: а) мнения (положительные/отрицательные); б) аргументы (за и против)</p> | 1, 2 а | 1, 2 а, б |
| <p>Задания, требующие развёрнутого ответа (15—30 слов):</p> <p>1) основная мысль абзаца, текста (в виде заголовка, шапки, резюме и т. д.); 2) объяснение (с опорой на текст): а) значения слова или выражения; б) социокультурной реалии; 3) присоединиться к одному из указанных в тексте мнений и объяснить почему</p> | 1, 2 а | 1, 2 а, б 3 |

¹ Требования, которым должны отвечать формулировки ответов, указаны выше в 1.2.

1.3.3. Понимание устного текста

Отбор текстов

Муниципальный этап (7—8 классы) (A2+). Небольшое интервью или отрывок из радиointerview общим звучанием до 3 минут. Les rubriques : Société, Enseignement, France, Environnement, Science, Economie, Sport (можно рекомендовать записи RFI, France Culture, France Inter).

Муниципальный этап (9—11 классы) (B1+). Небольшое интервью или отрывок из радиointerview общим звучанием до 3,5 минут. Les rubriques : Société, Enseignement, France, Environnement, Science, Economie, Sport (можно рекомендовать записи RFI, France Culture, France Inter).

Основные виды заданий

| Виды заданий ¹ | A2+ | B1+ |
|--|--------------------------|--------------------------|
| Альтернативный выбор: в списке высказываний (3—6), перефразирующих текстовую информацию, указать: 1) правильные/ложные; 2) правильные/ложные/в тексте не содержащиеся. <i>NB! Высказывания формулируются в утвердительной форме (не использовать отрицательную и вопросительную формы). Они могут различаться по количеству слов</i> | 1—2 (4—6 утв.) | 1—2 (4—6 утв.) |
| Тест множественного выбора: 1) название передачи/радио; 2) вид передачи; 3) адресат передачи; 4) цель передачи; 5) участники передачи; 6) время передачи; 7) основная информация; 8) виды основной информации; 9) основная/второстепенная информация; 10) причинно-следственные связи и отношения | 1—8 | 1—10 |

¹ Требования, которым должны отвечать формулировки ответов, указаны выше в 1.2.

| Виды заданий ¹ | A2+ | B1+ |
|--|-------|-----|
| Задания, требующие краткого ответа: 1) информация о приглашённом/ведущем; 2) указать причины, аргументы, мнения, используемые критерии, источники и т.д.; 3) классифицировать: а) мнения (положительные /отрицательные); б) аргументы (за и против) | 1—3 а | 1—3 |

1.3.4. Проверка речевых умений продуктивного типа

Разрабатывая задания для проверки **речевых умений на продуктивном уровне**, следует помнить, что в условиях решения проблемных задач речь (как устная, так и письменная) протекает по модели ориентировочно-исследовательской деятельности. Иначе говоря, речевое порождение ставит говорящего/пишущего перед необходимостью искать оптимальные дискурсивные стратегии для решения поставленной невербальной задачи. Для этого ему необходимо понимать характер своих взаимоотношений с адресатом, представлять себе ту роль, которую предстоит исполнить, локализовать момент порождения во времени, связав его как с прошлым, так и с будущим. Формулировка задачи должна содержать необходимые «правила игры», в случае написания письма, например, следует уточнить следующую информацию:

- ✓ личность того, от чьего лица кандидат должен составить текст письма;
- ✓ личность адресата, на конкретный запрос которого реагирует автор письма;
- ✓ локализация момента написания письма по отношению к предшествующим и последующим событиям;
- ✓ возможность выбора: подтвердить/не подтвердить сделанное предложение;
- ✓ объём письма.

Таким образом, коммуникативная задача, сформулированная в задании, обеспечивает:

- **обучаемому** возможность спланировать свою речевую продукцию в соответствии с поставленной задачей и с заложенными в задании критериями оценки;
- **преподавателю** возможность разработать чёткие и объективные критерии оценивания;
- **всем участникам учебного процесса** чёткость и понятность правил аттестации.

Одним из обязательных условий эффективной проверки становится, таким образом, чёткое понимание учащимися применяемой шкалы оценивания, для чего она не только заранее доводится до их сведения, но и обсуждается с ними. Тем самым обеспечивается ориентация учебного процесса на развитие самостоятельности и ответственности учащегося за результаты своей деятельности.

В целом оценка за продуктивную речевую деятельность складывается из двух равновеликих по баллам блоков: дискурсивная техника (50 %) и языковая правильность (50 %).

Конкретные формулировки заданий и связанные с ними критерии оценивания представлены в вариантах заданий, которые даны ниже.

1.3.4.1. Конкурс письменной речи

Рассмотрим, как соотносятся между собой формулировка задания и критерии оценивания, разработанные для проведения конкурса письменной речи.

Вариант задания для уровня B1+ (учащиеся 9-11 классов)

Конкурс письменной речи

Durée de l'épreuve : 1 heure 10

Note sur 25

SITUATION: *Vous êtes journaliste dans un magazine destiné aux jeunes de votre âge. À l'occasion des journées de l'adoption animale, vous rédigez un article pour informer vos lecteurs de l'opération. Vous vous prononcez contre l'abandon, et vous montrez notamment que l'adoption est un acte responsable. Vous utilisez les informations ci-dessous.*

Informations fournies

- **La loi:** La loi du 6 janvier 1999 et l'article 521-1 du Code pénal punissent de 2 ans d'emprisonnement et de 30 490 euros d'amende le fait d'abandonner son animal.
- **Chiffres:** 60 000 animaux abandonnés par an : 85% retrouvent leur maître ou un nouveau foyer, 15% sont euthanasiés (tués).
- **Les organismes :**
 - ✓ **La SPA:** Société Protectrice des Animaux (devise : Sauver, Protéger, Aimer); son but est de lutter contre la souffrance animale sous toutes ses formes. Présente dans 90 départements français, 60 refuges en France pour les animaux abandonnés ou perdus.
 - ✓ **Fondation 30 millions d'amis:** fondation reconnue d'intérêt public, présente sur de nombreux terrains : abandons, trafics, mauvais traitements, expérimentations.

Consignes d'écriture

- Le titre qui informe sur le contenu de votre article (3-8 mots).
- L'article: exposez des faits, des chiffres en quelques phrases (citez vos sources). Dites ce que vous pensez de l'abandon des animaux, invitez à l'adoption, appelez à la responsabilité et à la pitié. Longueur du texte 170 mots \pm 10% sans compter le titre.
- En rédigeant l'article, respectez la situation d'énonciation (article destiné à des jeunes de votre âge).
- Signez votre article.

Critères de réussite

Vous aurez réussi si:

- vous avez exposé les faits en vous appuyant sur des chiffres précis;
- vous avez été convaincant et émouvant;
- vous n'avez pas oublié le titre;
- vous avez observé la longueur indiquée dans la consigne.

Критерии оценивания

Конкурс письменной речи

Критерии оценивания письменного ответа: сообщение информации и собственного мнения в виде статьи для школьного издания.

| Решение коммуникативной задачи | | 13 баллов |
|--|--|-----------|
| <ul style="list-style-type: none">• Выполнение требований, сформулированных в задании Тип текста, указанное количество слов, расположение текста на странице | | 1 |
| <ul style="list-style-type: none">• Соблюдение социолингвистических параметров речи Учитывает ситуацию и получателя сообщения, оформляет текст в соответствии с предложенными обстоятельствами | | 2 |

| Решение коммуникативной задачи | | 13 баллов |
|---|--|------------------|
| <ul style="list-style-type: none"> Представление информации <p>Может достаточно чётко и ясно представить и объяснить факты, события, наблюдения</p> | | 4 |
| <ul style="list-style-type: none"> Воздействие на читателя <p>Может представить свои мысли, чувства, впечатления, чтобы воздействовать на своих читателей</p> | | 3 |
| <ul style="list-style-type: none"> Связность и логичность текста <p>Оформляет текст, соблюдая достаточную связность и логичность построения</p> | | 3 |
| Языковая компетенция | | 12 баллов |
| <ul style="list-style-type: none"> Морфосинтаксис. Правильно использует глагольные времена и наклонения, местоимения, детерминативы, наиболее употребляемые коннекторы и т. д. | | 4 |
| <ul style="list-style-type: none"> Владение письменной фразой. Правильно строит простые фразы и сложные фразы, употребляемые в повседневном общении | | 3 |
| <ul style="list-style-type: none"> Лексика (étendue et maîtrise). Владеет лексическим запасом, позволяющим высказаться по предложенной теме. Допустимо незначительное количество ошибок в выборе слов, если это не затрудняет понимания текста (6% от заданного объёма) | | 4 |
| <ul style="list-style-type: none"> Орфография. Владеет лексической и грамматической (наиболее употребляемые виды согласований) орфографией. Ошибки пунктуации, связанные с влиянием родного языка, во внимание не принимаются | | 3 |

Соотношение компонентов задания и критериев оценивания

Таблица даёт представление о степени взаимодействия критериев, разработанных для оценивания коммуникативной компетенции, и требований, указанных в задании.

| Consignes d'écriture | Critères |
|--|---|
| <ul style="list-style-type: none"> • Le titre qui informe sur le contenu de votre article (3-8 mots). • Longueur du texte 170 mots \pm 10% sans compter le titre. • Signez votre article. | <ul style="list-style-type: none"> • Respect de la consigne Respecte le type de production demandée, la longueur indiquée, les règles de la mise en page |
| <ul style="list-style-type: none"> • En rédigeant l'article, respectez la situation d'énonciation (article destiné à des jeunes de votre âge). | <ul style="list-style-type: none"> • Correction sociolinguistique Peut adapter sa production à la situation, au destinataire, et adopter le niveau de l'expression formelle convenant aux circonstances. |
| <ul style="list-style-type: none"> • L'article : exposez des faits, des chiffres en quelques phrases (citez vos sources). Dites ce que vous pensez de l'abandon des animaux, invitez à l'adoption, appelez à la responsabilité et à la pitié. | <ul style="list-style-type: none"> • Capacité à présenter des faits Peut évoquer avec assez de clarté et de précision des faits, des événements ou des expériences • Capacité à convaincre les lecteurs Peut s'adresser aux lecteurs pour les convaincre et émouvoir • Cohérence et cohésion Peut relier une série d'éléments courts, simples et distincts en un discours qui s'enchaîne. |

Проверка письменных работ

Проверка письменных работ включает следующие этапы:

- 1) фронтальная проверка одной (случайно выбранной и откопированной для всех членов жюри) работы;
- 2) обсуждение выставленных оценок с целью выработки сбалансированной модели проверки;
- 3) индивидуальная проверка работ: каждая работа проверяется в обязательном порядке двумя членами жюри (никаких пометок на работах не допускается). В случае расхождения выставленных ими оценок в 4—5 баллов назначается ещё одна проверка, спорные работы проверяются и обсуждаются коллективно.

1.3.4.2. Конкурс устной речи

Вариант задания для уровня B1+ (учащиеся 9-11 классов)

Конкурс устной речи

Préparation : 10 minutes

Durée de l'épreuve : 8 minutes

Note sur 25

Consigne :

Consigne: *Tirez au sort un document. Faites sa présentation orale (de 3–4 minutes environ) en essayant de répondre aux questions suivantes.*

1. Précisez la nature du document:

- Quel en est l'émetteur?
- Quels en sont les destinataires?
- Quels sont ses éléments constitutifs?

2. Quelles informations trouvez-vous sur la première de couverture?

- | | |
|-----------------------|---------------------------------------|
| ✓ Le titre? | ✓ La collection? |
| ✓ Le nom de l'auteur? | ✓ Le genre du livre? |
| ✓ L'illustration? | ✓ Le public à qui s'adresse le livre? |
| ✓ L'éditeur? | ✓ L'année de parution du livre? |

3. Quel est le rôle de la première de couverture?

- ✓ éveiller la curiosité du lecteur?
- ✓ lui donner des idées pour formuler les hypothèses?
- ✓ l'inciter à lire le livre pour vérifier les hypothèses imaginées?

4. Quelles informations trouvez-vous sur la quatrième de couverture?

- | | |
|--|---|
| ✓ Un résumé? | ✓ Des informations sur la collection? |
| ✓ Un extrait du livre? | ✓ Des indications sur la catégorie d'âge? |
| ✓ Les prix littéraires obtenus par le livre? | ✓ Le site de l'éditeur? |
| ✓ Une brève présentation de l'auteur? | ✓ Le code barre? |
| ✓ Les critiques positives reçues par le livre? | ✓ Le prix? |

5. Quel est le rôle de la quatrième de couverture?

- ✓ présenter le livre en quelques mots
- ✓ mettre en avant ce qui fait l'originalité du livre
- ✓ raconter l'intrigue initiale du livre
- ✓ pousser le lecteur à lire la suite
- ✓ lui donner envie d'acheter le livre

6. Quel est le rôle de la quatrième de couverture?

- ✓ présenter le livre en quelques mots
- ✓ mettre en avant ce qui fait l'originalité du livre
- ✓ raconter l'intrigue initiale du livre
- ✓ pousser le lecteur à lire la suite
- ✓ lui donner envie d'acheter le livre

7. Qui est le personnage principal? Qu'avez-vous appris sur lui?

8. Quels sont les thèmes abordés par le livre? Sous quel angle de vue?

9. Le titre du livre: est-il informatif, explicatif, accrocheur? Argumentez votre réponse.

10. Quel rapport l'illustration de la première de couverture a-t-elle avec le titre du roman? avec les informations de la quatrième de couverture? Argumentez votre réponse.

11. Lirez-vous ce livre? Argumentez votre réponse.

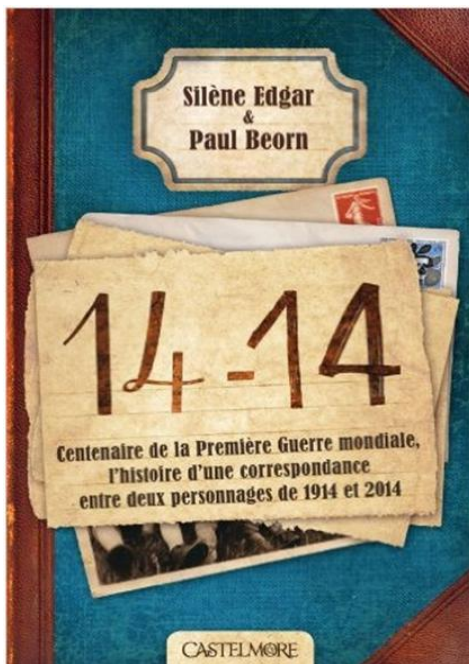
N'oubliez pas de construire votre exposé : l'introduire, développer et ensuite conclure. La durée de votre exposé est de 3-4 minutes environ.

L'exposé terminé, vous aurez un entretien avec le jury qui vous posera des questions concernant votre présentation orale (3–4 minutes environ).

Conseils de préparation:

- Je parle (3–4 minutes environ) à la première personne du singulier.
- Je réponds aux questions et je donne mon avis.
- Je construis mon exposé: introduction, développement, conclusion.
- Je m'adresse à mes interlocuteurs en les regardant.
- Je parle clairement (articulation, rythme, intonation) et assez fort.
- Je consulte mon plan / mes notes sans les lire.
- Je réponds aux questions du jury (entretien de 3–4 minutes environ): j'explique mon avis et j'apporte des précisions nécessaires.

Document déclancheur



La quatrième de couverture

Silène Edgar & Paul Beorn

14-14

A l'aube de la Grande Guerre...

Adrien et Hadrien ont treize ans et habitent tous les deux en Picardie. Ils ont les mêmes préoccupations: l'école, la famille, les filles... Une seule chose les sépare: Adrien vit en 2014 et Hadrien en 1914. Grâce à une boîte aux lettres mystérieuse, les deux adolescents vont s'échanger du courrier et devenir amis.

Mais la Grande Guerre est sur le point d'éclater pour Hadrien et leur correspondance pourrait bien s'interrompre de façon dramatique...

Prix des Incorruptibles 2015-2016

Prix Tatoulu 2016

Prix Guilli du roman 2014

«14-14»

De: Paul BEORN, Silène EDGAR

Editeur: Castelmoré

Paru le: 16/04/2014

320 p.

Вопросы для экспертов

Questions pour l'entretien

1. Qu'est-ce qui est représenté sur la couverture ? comment ? pourquoi ?
2. Quels sont ses éléments constitutifs ?
3. Quel en est l'émetteur ?
4. Quels en sont les destinataires ?
5. Comment sont associés le titre et le résumé de la quatrième de couverture ?
6. Quel rapport l'image a-t-elle avec le titre et et le résumé de la quatrième de couverture ?
7. Quelles questions se pose le lecteur en prenant le livre dans les mains ? Pourquoi ?
8. Le titre du livre, cherche-t-il à informer, à expliquer, à argumenter, à convaincre ? Y parvient-il ? Appréciez son originalité et son efficacité.
9. Lirez-vous ce livre ? Pourquoi ?

Критерии оценивания

Критерии оценивания устного ответа: презентация и интерпретация сложного иконографического документа (обложка книги) в виде устного высказывания.

| Монологическая часть | | 9 баллов |
|--|--|-----------------|
| <ul style="list-style-type: none"> Адекватно интерпретирует документ, отвечая на вопросы, сформулированные в задании: 1 балл = отвечает на вопросы 1—6, 2 балла = вопросы 1—6 + 2 вопроса из 7—11, 3 балла = вопросы 1—6 + 3 вопроса из 7—11, 4 балла = вопросы 1—6 + 3 вопроса из 7—11. <p>Может представить и объяснить своё понимание обсуждаемого документа</p> | | 4 |
| <ul style="list-style-type: none"> Формулирует свои читательские предпочтения/вкусы <p>Может изложить свои мысли достаточно ясно и чётко, рассуждая и приводя убедительные примеры</p> | | 2 |
| <ul style="list-style-type: none"> Правильно оформляет монологическую часть своего высказывания (introduction, développement, conclusion) <p>Может сформулировать и развить тему своего высказывания, следуя предложенному в вопросах плану, представить свою речь в виде логично построенного высказывания</p> | | 3 |

| Беседа | | 4 балла |
|--|--|------------------|
| <ul style="list-style-type: none"> • Реагирует на вопросы и реплики собеседников, вступает с ними в диалог, сообщая запрашиваемую информацию <p>Может установить и поддержать контакт с собеседниками, делает это в полном соответствии с ситуацией общения, соблюдает регистр общения (социолингвистический компонент)</p> | | 1 |
| <ul style="list-style-type: none"> • Развивает и уточняет свои мысли, обосновывает свою интерпретацию, принимая во внимание замечания, высказываемые собеседниками | | 3 |
| Языковая компетенция | | 12 баллов |
| <ul style="list-style-type: none"> • Морфосинтаксис. Правильно употребляет глагольные времена, местоимения, детерминативы, все виды согласований, коннекторы и т.д. Оформляет свою речь в соответствии с правилами устного синтаксиса | | 4 |
| <ul style="list-style-type: none"> • Лексика. Владеет лексическим запасом, позволяющим высказаться по предложенной теме, обеспечивающим ясное выражение мысли и отсутствие неоправданных повторов. Употребляет слова в их основном лексическом значении, в случае необходимости легко использует перифразы для заполнения ситуативно возникающих лексических лакун | | 5 |
| <ul style="list-style-type: none"> • Фонетика, интонация. Произношение и интонация характеризуются чёткостью, и естественностью. Речь адекватна ситуации порождения, обладая такими параметрами, как адресованность, громкость, выразительность | | 3 |

Процедура оценивания устных ответов

Оценивание устной речи включает следующие этапы:

- ✓ заполнение протокола каждым членом жюри;
- ✓ запись всех этапов устного ответа (монолог + беседа) на диктофон;
- ✓ обмен мнениями и выставление сбалансированной оценки; в случае большого расхождения мнений членов жюри принимается решение о прослушивании сделанной записи устного ответа;
- ✓ спорные ответы прослушиваются и обсуждаются коллективно.

2. ОПИСАНИЕ НЕОБХОДИМОГО МАТЕРИАЛЬНО-ТЕХНИЧЕСКОГО ОБЕСПЕЧЕНИЯ ДЛЯ ВЫПОЛНЕНИЯ ОЛИМПИАДНЫХ ЗАДАНИЙ

2.1. Требования к тиражированию материалов

Олимпиадные задания, выдаваемые конкурсантам, качественно размножаются на листах формата А4 (уменьшение полученного оригинала не допускается) с использованием только одной стороны листа (оборот страницы не использовать). Для получения качественного оригинала на компьютере необходимо установить французский шрифт. В противном случае французские буквы с диакритическими знаками будут замещены на кириллицу. Обратит особое внимание на качество копий, раздаваемых детям, они должны соответствовать требованиям СанПиНов.

Аудиозапись устного текста должна быть размножена в зависимости от количества аудиторий, выделяемых для проведения «Конкурса понимания устного текста».

2.2. Требования к формированию комплекта олимпиадных заданий

Для каждого конкурса методическая комиссия готовит, а оргкомитет размножает полный комплект материалов, который включает:

для участников:

- **Лист заданий и Лист ответов** для конкурсов «Лексико-грамматический тест», «Конкурс понимания письменного текста» и «Конкурс понимания устного текста»;
- **Лист заданий и документ-основу** для конкурсов «Конкурс письменной речи» и «Конкурс устной речи»;

для членов жюри:

- **Ключи** для конкурсов «Лексико-грамматический тест», «Конкурс понимания письменного текста» и «Конкурс понимания устного текста»;
- **аудиозапись** (сценарий прослушивания, паузы для выполнения заданий, звучащий текст, повторенный необходимое количество раз);
- **транскрипцию** устного текста;
- **Критерии** и протоколы оценивания для проведения «Конкурса письменной речи» и «Конкурса устной речи»;

для членов оргкомитета:

- Правила проведения каждого конкурса;
- Методические рекомендации.

2.3. Требования к оснащению рабочего места участника олимпиады

На каждом из 5 конкурсов каждый участник работает за отдельным столом/партой. На столе ручка (синие или чёрные чернила, но у всех одинаковые), бутылка воды (0,5 л), бумажные салфетки, лист чистой бумаги для записок.

2.4. Требования к аудиториям, являющимся местом проведения олимпиады

2.4.1. Для проведения 3 письменных конкурсов (лексико-грамматический тест, понимание письменных текстов и письменная речь) аудитории могут быть на любое количество посадочных мест при выполнении требования, сформулированного в пункте 2.3; в аудиториях должны быть часы и доска.

2.4.2. Для проведения «Конкурса понимания устного текста»: количество посадочных мест в аудитории не более 30, аудитория оснащена аппаратурой для качественного воспроизведения цифровой записи (магнитофон или компьютер + колонки). Можно использовать лингафонные кабинеты (если они имеются в достаточном количестве для посадки **всех** участников олимпиады). В аудиториях должны быть часы.

2.4.3. Для проведения «Конкурса устной речи» необходимо следующее:

- ✓ Одна большая аудитория для ожидания, в ней конкурсанты ожидают вызова в комнату подготовки. В ней можно предусмотреть показ видео- или кинофильма для участников.
- ✓ Две небольшие аудитории для подготовки. В них конкурсанты выбирают задание и сопутствующие материалы и готовят своё устное высказывание. Количество посадочных мест на 15 столов из расчёта один стол на одного участника (10—11 человек) + 2–3 стола для представителя оргкомитета, члена жюри и выкладки используемых материалов.
- ✓ В аудиториях для подготовки должны быть часы для того, чтобы конкурсанты, которые сдают мобильные телефоны, могли следить за временем.
- ✓ Каждый участник должен быть обеспечен ручкой и чистой бумагой для записи.
- ✓ Небольшие аудитории (по количеству созданных жюри) для работы жюри с конкурсантами + столько же диктофонов/компьютеров, обеспечивающих качественную запись речи конкурсантов и экспертов. В каждой из этих аудиторий должны быть часы, вода и стаканы.

2.4.4. Компьютерный класс для обработки результатов каждого конкурса.

2.4.5. Большая аудитория с проектором для показа презентации для коллективного разбора олимпиадных заданий (участники + сопровождающие их лица + жюри).

2.4.6. Аудитории для индивидуального показа работ:

- ✓ одна аудитория для показа листов ответов, которые проверяются по Ключам (технические ошибки);
- ✓ одна аудитория, оснащённая аппаратурой, обеспечивающей качественное воспроизведение речи конкурсантов (компьютер + 2 пары наушников), для прослушивания устной речи;
- ✓ одна аудитория для показа письменных работ на требуемое количество посадочных мест.

2.4.7. Одна аудитория для проведения апелляций, оснащённая аппаратурой для аудио- или видеозаписи процедуры.

2.4.8. Аудитория для проверки работ членами жюри.

2.4.9. Аудитория для работы жюри с необходимыми техническими средствами (компьютер/ноутбук, принтер, копир).

2.5. Необходимое оборудование для проведения олимпиады

- ✓ Компьютеры (воспроизведение речи, работа с иконографическими документами, подсчёт результатов по специальным программам).
- ✓ Компьютеры или диктофоны (запись речи) по количеству аудиторий, в которых будут работать жюри на конкурсе устной речи.
- ✓ Аппаратура для качественного прослушивания аудиозаписи (магнитофоны или компьютеры + колонки по количеству аудиторий, выделенных для «Конкурса понимания устного текста»).
- ✓ Аппаратура для проведения коллективного разбора олимпиадных заданий (проектор для показа презентации).
- ✓ Аппаратура для аудио- или видеозаписи процедуры апелляции.
- ✓ Настенные часы в каждую рабочую аудиторию.
- ✓ Бумага для участников – черновые записи (из расчёта 1 лист на каждого участника на каждый конкурс, не менее 2 пачек по 500 листов).
- ✓ Бумага для тиражирования олимпиадных заданий, Листов ответов, Ключей, Правил проведения конкурсов (рассчитывается в зависимости от количества участников и экспертов, но не менее 12 пачек по 500 листов).

- ✓ Множительная техника для тиражирования олимпиадных заданий, Листов ответов, Ключей, Правил проведения конкурсов из расчёта X страниц (Листы заданий и Листы ответов) на каждого участника и X страниц (Правила проведения конкурсов, Ключи, Критерии оценивания и Протоколы оценивания) для жюри. Печать чёрно-белая.
- ✓ Технические средства (ноутбук, принтер, копир) для работы жюри.
- ✓ Канцелярские принадлежности для работы жюри (бумага А4, ножницы, ручки, карандаши, ластики, точилка, скрепки, степлер и скрепки к нему, антистеплер, клеящий карандаш, стикеры).
- ✓ Аудитории в требуемом количестве (см. выше).

3. ПЕРЕЧЕНЬ СПРАВОЧНЫХ МАТЕРИАЛОВ, СРЕДСТВ СВЯЗИ И ЭЛЕКТРОННО-ВЫЧИСЛИТЕЛЬНОЙ ТЕХНИКИ, РАЗРЕШЁННЫХ К ИСПОЛЬЗОВАНИЮ ВО ВРЕМЯ ОЛИМПИАДЫ

Во время выполнения заданий участникам запрещено пользоваться словарями и другими справочными материалами, средствами связи и электронно-вычислительной техники.

Перед входом в аудиторию, в которой проводится письменный конкурс или подготовка к устному конкурсу, участники сдают все имеющиеся у них средства связи и электронно-вычислительной техники.

Нарушение указанных правил приводит к удалению участника олимпиады из аудитории, о чём составляется акт об удалении участника олимпиады.

На основании акта об удалении участник олимпиады лишается права дальнейшего участия в олимпиаде по французскому языку в текущем году.

4. МЕТОДИКА ОЦЕНИВАНИЯ ВЫПОЛНЕННЫХ ОЛИМПИАДНЫХ ЗАДАНИЙ

4.1. Муниципальный этап олимпиады по французскому языку содержит два пакета заданий: для обучающихся 7—8 классов (уровень сложности А2+) и 9—11 классов (уровень сложности В1+). В каждом пакете пять конкурсов.

4.2. Для каждого конкурса разрабатываются три документа: Лист заданий, Лист ответов и Ключи/Критерии оценивания.

4.3. В **Листе заданий** (далее – ЛЗ) указывается проверяемый аспект коммуникативной компетенции, уровень сложности по европейской шкале, время

на выполнение заданий, максимальное количество баллов, которое можно получить при успешном выполнении как всех заданий, так и каждого в отдельности, инструкция по выполнению задания. В зависимости от проверяемого аспекта коммуникативной компетенции ЛЗ содержит письменный текст-основу или иконографический документ, а также вопросник с заданиями, которые выполняются участниками.

NB! ЛЗ экспертами не проверяется, он фактически является черновиком. Работая с текстами и вопросниками, включёнными в ЛЗ, конкурсанты могут делать в них любые пометки: подчёркивать и отмечать основные мысли, вычёркивать второстепенную информацию, делать разнообразные отметки на полях.

4.4. **Лист ответов** (далее – ЛО) — документ, подлежащий проверке, поэтому его заполнение должно быть проведено с максимальной тщательностью. ЛО представляет собой таблицу, в которой в зависимости от типа ожидаемого ответа предусмотрены либо клетки, в которые вставляется выбранная конкурсантом буква, либо «окна» для вписывания слов или фраз, либо разлинованные листы для написания текста.

4.5. **Ключи** и **Критерии оценивания** разрабатываются для преподавателей или экзаменаторов, проверяющих работы.

Ключи, создаваемые для оценивания рецептивной речевой деятельности, представляют собой правильно заполненный Лист ответов. Это значительно облегчает работу экспертов.

Для оценивания продуктивной речевой деятельности (как устной, так и письменной) создаются **Критерии оценивания** – документ, который представляет собой таблицу с двумя основными, практически равновеликими по количеству баллов рубриками: *решение коммуникативной задачи* и *лингвистическая компетенция*. В каждой рубрике указаны конкретные критерии оценивания и количество баллов, предусмотренное за каждый из этих критериев.

4.6. Четыре конкурса проводятся в письменной форме: лексико-грамматический тест, понимание устного текста, понимание письменных текстов, продуцирование письменной речи. Результаты оформляются в виде Листа ответов.

4.7. Каждый Лист ответов проверяется двумя экспертами, которые назначаются методом случайной выборки.

4.8. Листы ответов «Лексико-грамматический тест» и «Понимание устного текста», «Понимание письменных текстов» проверяются по **Ключам**, Листы ответов «Письменная речь» — по **Критериям**.

4.9. Пятый конкурс проводится в устной форме. Ответ участника осуществляется в присутствии двух экспертов, а также записывается на цифровом носителе. Для оценивания используются **Критерии**.

4.10. Процедура проверки зависит от вида речевой деятельности и типа задания.

Языковая и дискурсивная компетенции

Лексико-грамматический тест. Максимальное количество баллов – указать в ЛЗ

Множественный выбор (QCM) из списка 3 или 4 дистракторов, заполнение лакун в тексте (клоуз-процедура). Задания на реконструкцию предложений из разрозненных элементов, восстановление фразовой и текстовой связности (упорядочение).

Оценивание строго по Ключу, за каждый правильный ответ выставляется указанное в Ключах количество баллов, никакие варианты ответов, отличные от Ключа, не принимаются.

Рецептивные виды речевой деятельности

Понимание устного текста. Максимальное количество баллов – указать в ЛЗ

Задания на множественный и альтернативный выбор. Оценивание строго по Ключу. За каждый правильный ответ выставляется указанное в Ключах количество баллов, никакие варианты ответов, отличные от Ключа, не принимаются.

Задания, требующие краткого ответа. Оцениванию подлежит только информативный компонент ответа: в Ключе через косую черту даны приемлемые варианты ответов.

Задание, требующее развёрнутого ответа. Оцениванию подлежит как информативный компонент ответа (приемлемые варианты ответов даны через косую черту), так и его языковая правильность.

Понимание письменных текстов. Максимальное количество баллов – указать в ЛЗ

Задания на множественный и альтернативный выбор. Оценивание строго по Ключу. За каждый правильный ответ выставляется указанное в Ключах количество баллов, никакие варианты ответов, отличные от Ключа, не принимаются.

Задания, требующие краткого ответа. Оцениванию подлежит только информативный компонент ответа: в Ключе через косую черту даны приемлемые варианты ответов.

Задания, требующие развёрнутого ответа. Оцениванию подлежит как информативный компонент ответа (приемлемые варианты ответов даны через косую черту), так и его языковая правильность.

Продуктивные виды речевой деятельности

Для оценивания продуктивной речевой деятельности (как письменной, так и устной) разработаны шкалы оценивания, которые включают два практически равновеликих по баллам блока: решение коммуникативной задачи (50 %) и языковая правильность (50 %). Каждый блок содержит критерии оценивания с указанием того количества баллов, которые предусмотрены за каждый из них. Для удобства работы экспертов отформатированы протоколы проверки.

Конкурс письменной речи. Максимальное количество баллов – указать в ЛЗ

Процедура оценивания **письменных работ** включает следующие этапы:

- ✓ фронтальная проверка одной-двух (случайно выбранных и откопированных для всех членов жюри) работ;
- ✓ обсуждение выставленных оценок с целью выработки сбалансированной модели проверки;
- ✓ индивидуальная проверка работ: каждая работа проверяется в обязательном порядке двумя членами жюри (никаких пометок на работах, кроме подсчёта количества слов, не допускается);
- ✓ в случае расхождения оценок, выставленных экспертами, в 3 и более балла назначается ещё одна проверка;
- ✓ спорные работы проверяются и обсуждаются коллективно.

Конкурс устной речи. Максимальное количество баллов – указать в ЛЗ

Процедура оценивания устного ответа включает следующие этапы:

- ✓ заполнение протокола каждым членом жюри;
- ✓ запись всех этапов устного ответа (монолог + беседа) на магнитофон/компьютер;
- ✓ обмен мнениями и выставление сбалансированной оценки;
- ✓ в случае существенного расхождения мнений членов жюри (3 и более балла) принимается решение о прослушивании сделанной записи устного ответа ещё одним экспертом;
- ✓ спорные ответы прослушиваются и обсуждаются коллективно.

Для проведения беседы эксперты могут использовать вопросы, подготовленные предметно-методической комиссией.

5. ТРЕБОВАНИЯ К ОРГАНИЗАЦИИ И ПРОВЕДЕНИЮ МУНИЦИПАЛЬНОГО ЭТАПА ОЛИМПИАДЫ С УЧЁТОМ АКТУАЛЬНЫХ ДОКУМЕНТОВ, РЕГЛАМЕНТИРУЮЩИХ ОРГАНИЗАЦИЮ И ПРОВЕДЕНИЕ ОЛИМПИАДЫ

Организатору муниципального этапа олимпиады необходимо учитывать Постановление Главного государственного санитарного врача Российской Федерации от 30.06.2020 г. № 16 «Об утверждении санитарно-эпидемиологических правил СП 3.1/2.43598-20 «Санитарно-эпидемиологические требования к устройству, содержанию и организации работы образовательных организаций и других объектов социальной инфраструктуры для детей и молодёжи в условиях распространения новой коронавирусной инфекции (COVID-19)» (зарегистрировано 03.07.2020 г. за № 58824).

В связи с этим необходимо предусмотреть при организации муниципального этапа **возможность проведения олимпиады с использованием информационно-коммуникационных технологий.**

5.1. Процедура регистрации участников олимпиады

5.1.1. Все участники муниципального этапа олимпиады проходят в обязательном порядке процедуру регистрации.

5.1.2. Регистрация школьников для участия в олимпиаде по французскому языку осуществляется оргкомитетом перед началом её проведения в соответствии с информационным письмом, рассылаемым организатором в адрес организаций, осуществляющих образовательную деятельность по образовательным программам основного общего и среднего общего образования.

5.1.3. При регистрации представители оргкомитета проверяют правомочность участия в муниципальном этапе олимпиады прибывших школьников и достоверность имеющейся в распоряжении оргкомитета информации о них.

5.1.4. Документами, подтверждающими правомочность участия в олимпиаде, являются:

- копия приказа о направлении обучающегося на муниципальный этап олимпиады по французскому языку и назначении сопровождающего его лица;
- командировочное удостоверение сопровождающего лица, справка, выданная образовательной организацией на участника, с копией первой страницы устава образовательной организации;
- паспорт или свидетельство о рождении школьника;

- страховой медицинский полис (оригинал);
- медицинская справка с отметкой врача о допуске к участию в олимпиаде.

5.2. Процедура показа олимпиадных работ

5.2.1. Основная цель процедуры показа олимпиадных работ — информировать участников муниципального этапа олимпиады о правильных вариантах ответов на предложенные в конкурсах задания, объяснить допущенные ими ошибки и недочёты, убедительно показать, что выставленные им баллы соответствуют принятой системе оценивания.

5.2.2. В процессе показа участники олимпиады должны получить всю необходимую информацию по поводу объективности оценивания их работ, что должно привести к уменьшению числа необоснованных апелляций по результатам проверки.

5.2.3. Анализ олимпиадных заданий проводится после их проверки в отведённое программой время.

5.2.4. На процедуре показа могут присутствовать все участники олимпиады, а также сопровождающие их лица.

5.2.5. В ходе анализа заданий представители жюри подробно объясняют критерии оценивания каждого из заданий и дают общую оценку по итогам выполнения заданий каждого конкурса.

5.2.6. В ходе анализа заданий представляются наиболее удачные варианты выполнения олимпиадных заданий, систематизируются типичные ошибки, допущенные участниками олимпиады.

5.2.7. Для анализа заданий необходимы аудитория (размер по количеству участников и сопровождающих их лиц) и оборудование для проведения презентации (компьютер, слайд-проектор, экран).

5.2.8. На индивидуальный показ работ допускаются только участники олимпиады, присутствовавшие на коллективном анализе работ и подавшие заявление с обоснованием необходимости такого показа. Необходимо предусмотреть три аудитории (размер по количеству участников):

- ✓ для показа письменных работ, проверяемых по Ключам;
- ✓ для показа письменных работ, проверяемых по Критериям (аудитория, оснащённая аудио- или видеозаписывающей аппаратурой для фиксации процедуры показа);

✓ для прослушивания аудиозаписей устных высказываний, проверяемых по Критериям (аудитория, оснащённая аудио- или видеозаписывающей аппаратурой для фиксации процедуры показа, а также аппаратурой, обеспечивающей качественное воспроизведение речи конкурсантов (4—5 компьютеров + у каждого 2 пары наушников), для прослушивания устной речи).

5.2.9. Любое изменение баллов, в том числе в связи с техническими ошибками, обнаруженными при проверке по Ключам, подлежит обсуждению на заседании апелляционной комиссии.

5.2.10. Для участников с ОВЗ назначается персональный эксперт (или эксперты) для проведения анализа и показа их олимпиадных работ.

5.2.11. Работы участников хранятся оргкомитетом олимпиады в течение одного года с момента её окончания.

5.3. Порядок рассмотрения апелляций участников олимпиады

5.3.1. Апелляция проводится в случае несогласия участника олимпиады с результатами оценивания его олимпиадной работы.

5.3.2. Апелляции участников олимпиады рассматриваются членами жюри (апелляционная комиссия).

5.3.3. Рассмотрение апелляции проводится в спокойной и доброжелательной обстановке. Участнику олимпиады, подавшему апелляцию, предоставляется возможность убедиться в том, что его работа проверена и оценена в соответствии с критериями и методикой, разработанными Центральной предметно-методической комиссией.

5.3.4. Процедура рассмотрения апелляций участников записывается на видеоноситель.

5.3.5. Апелляции участников олимпиады рассматриваются членами жюри (апелляционная комиссия).

5.3.6. Для рассмотрения апелляции участник олимпиады подаёт письменное заявление. Заявление на апелляцию принимается в течение одного астрономического часа до времени, назначенного для проведения апелляции, на имя председателя жюри по установленной форме.

5.3.7. При рассмотрении апелляции присутствует только участник олимпиады, подавший заявление, имеющий при себе документ, удостоверяющий личность.

5.3.8. По результатам рассмотрения апелляции выносится одно из следующих решений:

- об отклонении апелляции и сохранении выставленных баллов;
- об удовлетворении апелляции и корректировке баллов.

5.3.9. Критерии и методика оценивания олимпиадных заданий не могут быть предметом апелляции и пересмотру не подлежат.

5.3.10. Решения по апелляции принимаются простым большинством голосов. В случае равенства голосов председатель жюри имеет право решающего голоса.

5.3.11. Решения по апелляции являются окончательными и пересмотру не подлежат.

5.3.12. Рассмотрение апелляции оформляется протоколами, которые подписываются членами жюри и оргкомитета.

5.3.13. Протоколы проведения апелляции передаются председателю жюри для внесения соответствующих изменений в протокол и отчётную документацию.

5.3.14. Официальным объявлением итогов олимпиады считается опубликованная в месте проведения олимпиады итоговая таблица результатов выполнения олимпиадных заданий, заверенная подписями председателя и членов жюри.

5.3.15. Документами по проведению апелляции являются:

- письменные заявления об апелляциях участников олимпиады;
- журнал (листы) регистрации апелляций;
- протоколы и видеозапись проведения апелляции, которые хранятся в органе исполнительной власти субъекта Российской Федерации в сфере образования в течение 3 лет.

5.3.16. Окончательные итоги соответствующего этапа олимпиады утверждаются жюри с учётом проведения апелляции.

ЛИТЕРАТУРА

Определяя содержание и форму тестовых заданий, методическая комиссия рекомендует следующие учебные и научные издания, интернет-ресурсы:

Бубнова Г. И., Денисова О. Д., Ратникова Е. И., Степанюк Ю. В. Французский язык. Сборник контрольных заданий. 9—11 классы: Учеб. пособие для общеобразоват. организаций. — М.: Просвещение, 2020. — 96 с.

Бубнова Г. И., Денисова О. Д., Ратникова Е. И., Степанюк Ю. В. Французский язык. Сборник контрольных заданий. 7—8 классы: Учеб. пособие для общеобразоват. организаций. — М.: Просвещение, 2020. — 95 с.

Бубнова Г. И. Оценивание иноязычной коммуникативной компетенции. Французский язык. — М.: Флинта/Наука, 2018.

Бубнова Г. И., Денисова О. Д., Морозова И. В., Ратникова Е. И. Готовимся к олимпиаде по французскому языку. Школьный и муниципальный этапы. Второй выпуск. — СПб.: Люмьер, 2016.

Бубнова Г. И. Готовимся к олимпиаде по французскому языку. Школьный и муниципальный этапы. — СПб.: Люмьер, 2015.

Бубнова Г. И. Французский язык: контрольно-измерительные материалы. Методика составления тестовых заданий. — СПб.: Люмьер, 2015.

Бубнова Г. И., Тарасова А. Н., Лонэ Э. Le français en perspective, X—XI. — М.: Просвещение, 2012-2012.

Бубнова Г. И. Элективный курс «Le français en séquences. Les 15-20 ans en France et en Russie : portrait comparatiste». — М.: Интеллект-центр, 2004. Курс предназначен для старшей профильной школы.

Бубнова Г. И. Tests pour réussir l'examen de français. — М.: Просвещение, 2006.

Григорьева Е. Я., Горбачева Е. Ю., Лисенко М. Р. Objectifs, X—XI. — М.: Просвещение, 2005.

Григорьева Е. Я., Горбачева Е. Ю. Le français en perspective, IX. — М.: Просвещение, 2005.

Григорьева Е. Я., Горбачева Е. Ю. Le français en perspective, VIII. — М.: Просвещение, 2004.

Григорьева Е. Я., Горбачева Е. Ю. Le français en perspective. Ecrit. — М.: Просвещение, 2006.

Иванченко А. И. Сборник упражнений по грамматике французского языка для школьников. — СПб.: Каро, 2011.

Бубнова Г. И. Работа с несплошными текстами при обучении иностранному языку// Иностранные языки в школе. — 2016. — № 3.

Бубнова Г.И. Всероссийская олимпиада школьников по французскому языку: конкурс понимания письменных текстов//Иностранные языки в школе. 2010. № 1.

Бубнова Г.И., Щурова Н.Ю. Подготовка школьников 9-11 классов к конкурсу письменной речи по французскому языку. Иностранные языки в школе. — 2010. — № 7.

Бубнова Г.И. Компетентностный подход. Оценивание иноязычной коммуникативной компетенции. Французский язык. — Saarbrücken: LAP Lambert Academic Publishing, 2011.

Бубнова Г.И. Компетентностный подход: методические основы составления контрольно-измерительных материалов// Иностранные языки в школе. — 2010. — № 10/11.

Бубнова Г.И. Французский язык. Всероссийские олимпиады. Серия «Пять колец». Выпуски 1, 2, 3. — М.: Просвещение, 2008/2010/2012.

Французские издания по подготовке к экзамену DELF niveaux B1, B2.

Сайты для подбора материалов

forum.ados.fr/

www.ados.fr/

www.forumdesados.net/

forum.doctissimo.fr/psychologie/ados/liste_sujet-1.htm

www.forumdunet.com/forum-ados-actu-et-societe-ados-fr-s5.html

eduscol.education.fr/.../lectures-pour-les-collegiens.html

www.prixlitterairedescollegiens.ca/

forumdescollegiens.forumprod.com/

forum-collegiens.xooit.fr/

le-blabla-des-collegiens.forumjv.com/0-18225-0-1-0-1-0-0.htm

phosphore.fr/

www.journaux.fr/phosphore_education_jeunes_86269.html

<https://jeunesse.bayardweb.com/product/PHO>

www.bayard-jeunesse.com/.../Phosphore.com-le-site-des-lyceens

www.phosphore.com/orientation

<https://www.facebook.com/Phosphore.magazine>

www.education.gouv.fr/.../le-prix-goncourt-des-lyceens.html

eluslyceens.unl-fr.org/

eduscol.education.fr/prix-jean-renoir-des-lyceens/

jeunes.aquitaine.fr/act-5.307,le_festival_des_lyceens_et_des_apprentis_2013.html

blog.letudiant.fr/concours-photo-des-lyceens-2013/

blogs.mediapart.fr/edition/lyceennes-lyceens

lyceens-votreavenir.univ-paris1.fr/

КОНТАКТНАЯ ИНФОРМАЦИЯ

Дополнительную информацию по вопросам организации и проведения школьного и муниципального этапов всероссийской олимпиады школьников по французскому языку можно получить по электронной почте, обратившись в Центральную предметно-методическую комиссию:

Бубнова Галина Ильинична, gboubnova@mail.ru